

## HETEROPTERA OF SLOVENIA, IV: PENTATOMOMORPHA I

*Andrej GOGALA*Slovenian Museum of Natural History, SI-1001 Ljubljana, Prešernova 20, P. O. Box 290  
E-mail: agogala@pms-lj.si

## ABSTRACT

*Species of the superfamilies Aradoidea, Lygaeoidea and Pyrrhocoroidea occurring in Slovenia are listed and data on the examined specimens presented. Six species or subspecies are reported for Slovenia for the first time: Aradus pallescens frigidus Kiritshenko, 1913, Ischnocoris hemipterus (Schilling, 1829), Stygnocoris cimbricus (Gredler, 1870), Stygnocoris fuliginus (Geoffroy, 1785), Stygnocoris matocqi Péricart, 1993 and Rhyparochromus sanguineus (Douglas & Scott, 1868). As far as the last species is concerned, however, the author believes that it is only a synonym for Rh. phoeniceus. 9 species, previously reported for Slovenia, have been omitted from the list due to misidentifications or misinterpreted localities.*

**Key words:** Heteroptera, Pentatomomorpha, Slovenia, fauna

## HETEROPTERA IN SLOVENIA, IV: PENTATOMOMORPHA I

## SINTESI

*L'articolo presenta la lista delle specie delle superfamiglie Aradoidea, Lygaeoidea e Pyrrhocoroidea ritrovate in Slovenia, nonché la descrizione degli individui esaminati. Sei specie o sottospecie vengono segnalate in Slovenia per la prima volta: Aradus pallescens frigidus Kiritshenko, 1913, Ischnocoris hemipterus (Schilling, 1829), Stygnocoris cimbricus (Gredler, 1870), Stygnocoris fuliginus (Geoffroy, 1785), Stygnocoris matocqi Péricart, 1993 e Rhyparochromus sanguineus (Douglas & Scott, 1868). L'autore è comunque convinto che nel caso dell'ultima specie sopra elencata si tratti di un sinonimo di Rh. phoeniceus. Nove specie, precedentemente segnalate per la Slovenia, sono state escluse dalla lista a causa di erronea identificazione o erronea interpretazione delle località.*

**Parole chiave:** Heteroptera, Pentatomomorpha, Slovenia, fauna

## INTRODUCTION

In the first part of a review of the Slovenian Pentatomomorpha species, the superfamilies Aradoidea (fam. Aradidae), Lygaeoidea (Lygaeidae, Piesmatidae, Berytidae) and Pyrrhocoroidea (Pyrrhocoridae) are presented. The classification used in the Catalogue of the Heteroptera of the Palaearctic region by Aukema & Rieger (2001) is followed. Thus, the family Lygaeidae is not split into several families as proposed by Henry (1997) according to the cladistic analysis, which showed Lygaeidae to be a paraphyletic group.

Species of the infraorder Pentatomomorpha are mostly herbivorous, but many of them feed predominantly on seeds, which have high nutrition value. Of the species presented in this part, only Geocorinae and some Rhyparochrominae are predatory. Some species of Aradidae feed on polyporaceous fungi, while other Aradidae suck the phloem sap of trees.

The first work treating Slovenian fauna by Scopoli (1763) listed more than 20 species of Pentatomomorpha (the identity of a few is not clear). He was the first to describe *Spilostethus pandurus* (Scopoli, 1763), *Spilostethus saxatilis* (Scopoli, 1763) and *Beosus maritimus* (Scopoli, 1763) among others. His description of *Cimex abietis* most probably refers to *Gastrodes abietum* Bergroth, 1914 and not to *Eremocoris abietis* (Linnaeus, 1758).

The fauna around the border town of Gorica (Gorizia) was dealt by Montandon (1886), Horváth (1887) and Reuter (1888). Eberstaller (1864) treated fauna of Styria and published a locality now in Slovenia. The fauna of the coastal region was dealt by Gräffe (1911). Most of his localities are now in Italy, and some in Slovenia.

Gogala & Moder (1960) published the first faunistic work dealing with the entire territory of Slovenia. Later lists of species and additions to them were published by Gogala & Gogala (1986, 1989, 1994), Gogala (1991, 1996) and Protić (2001). Several records are scattered in various works by other heteropterists.

For the present contribution, all the material kept in the Slovenian Museum of Natural History was checked and identifications proven or corrected. The exact localities of the examined specimens are published here with mostly for the very first time.

## LIST OF SPECIES

ARADIDAE  
**Aneurinae**

***Aneurus avenius*** (Dufour, 1833)  
Gogala & Gogala, 1986, 1989  
Specimens examined:  
Laibach (= Ljubljana), 3. 6. 1949, Staudacher leg.  
Grosuplje, Taborška jama ok., VL78, 30. 8. 1981, A. & M. Gogala leg.

Ljubljansko barje: Log, Lukovica, VL59, 14. 4. 1984 under bark of a *Malus* tree, A. & M. Gogala leg.  
Slavnik, VL14, 2. 6. 1984, A. & M. Gogala leg.  
Istra: Sečovlje, UL93, 3. 7. 1983, A. & M. Gogala leg.  
Kras: Dutovlje, Krajna vas, VL06, 17. 11. 1996, M. Gogala leg.  
Prekmurje: Benica, Murska šuma, XM15, 22. 5. 2001, A. & M. Gogala leg.  
Cerkniško jezero: Dolenja vas, VL47, 7. 5. 1995, S. Breljih leg.  
Prekmurje: Muriša, XM25, 10. 4. 1997, S. Breljih leg.  
Bela krajina: Semič, WL15, 30. 4. 1983, V. Furlan leg.

***Aneurus laevis*** (Fabricius, 1775)

Gogala & Moder, 1960: Ljubljana; Gogala & Gogala, 1986; Heiss, 2006: Ponikva pri Žalcu, Studence (WM12)  
Specimens examined:  
Ljubljansko barje: Log, Lukovica, VL59, 18. 9. 1983, A. & M. Gogala leg.  
Brezje pri Dobrovi, VL49, 15. 6. 1986, M. Zdešar leg.

**Aradinae*****Aradus aterrimus*** Fieber, 1864

Gogala & Moder, 1960: Kočevje; Gogala & Gogala, 1986  
Specimen examined:  
Gottschee (= Kočevje), VL85, 6. 6. 1927, Staudacher leg.

***Aradus betulae*** (Linnaeus, 1758)

Gogala & Moder, 1960: Mavrlen; Gogala & Gogala, 1986  
Specimen examined:  
Bela krajina: Meierle (= Mavrlen), WL14, 21. 5. 1933, Staudacher leg.

***Aradus cinnamomeus*** Panzer, 1806

Gogala & Moder, 1960: Ljubljana, Pokojišče, Dobrova; Gogala & Gogala, 1986, 1989, 1994; Heiss, 2006: Dragonja, Stena  
Specimens examined:  
Pokojišče, VL58, 5. 5. 1929, 27. 4. 1930, 22. 5. 1932, Staudacher leg.  
Laibach (= Ljubljana), 8. 8. 1937, Staudacher leg.  
Slavnik, VL14, 2. 6. 1984, A. & M. Gogala leg.  
Bloke: Volčje, Bloško jezero, VL67, 19. 4. 1987, 11. 7. 1987, A. & M. Gogala leg.  
Istra: Dragonja, Stena, UL93, 30. 8. 1989, A. & M. Gogala leg.  
Sočerga, Veli Badin, VL13, 4. 2. 1990, A. & M. Gogala leg.  
Črni kal, VL14, 13. 3. 1991, A. & M. Gogala leg.  
Sečovlje, Sv. Onofrij, UL93, 28. 2. 1992, A. & M. Gogala leg.  
Rakov Škocjan, VL47, 17. 8. 2001, A. Gogala leg.

***Aradus conspicuus*** Herrich-Schaeffer, 1835  
*Aradus dilatatus* Dufour, 1845  
*Aradus crenatus* auct. (non Say, 1832)  
 Gräffe, 1911: Trnovski gozd; Gogala & Moder, 1960: Šmarnogorska Grmada, Železniki, Bohinj, Pokojišče; Gogala & Gogala, 1986; Protić, 2001: Podčetrtek, E. Jaeger leg.; Heiss, 2006: Velika planina: Pl. Dovja raven (VM72), Kočevski Rog: Podstenice (WL06)  
 Specimens examined:  
 Železniki, VM32, 9. 7. 1933, Staudacher leg.  
 Toplice (= Dolenjske Toplice), WL06, 29. 7. 1934, Staudacher leg.  
 Šmarna gora, Grmada, južno pobočje, VM50, 13. 2. 1955, M. Gogala leg.  
 Polhograjsko hrib.: Črni vrh, VM40, 15. 5. 1982 under bark of a *Fagus* stump, A. & M. Gogala leg.  
 Gorjanci: Koprivnik, WL26, 29. 5. 1995, T. Trilar leg.  
 Kras: Brje pri Komnu, VL07, 4. 5. 1997, A. & M. Gogala leg.  
 Kraški rob: Zazid, Lipnik, 750 m, VL13, 29. 5. 2002, A. Gogala leg.

***Aradus corticalis*** (Linnaeus, 1758)  
 Eberstaller, 1864: Maribor; Gogala & Moder, 1960: Ljubljana; Gogala & Gogala, 1986  
 Specimens examined:  
 Laibach (= Ljubljana), 4. 5. 1930, 16. 8. 1934, 20. 9. 1942, Staudacher leg.

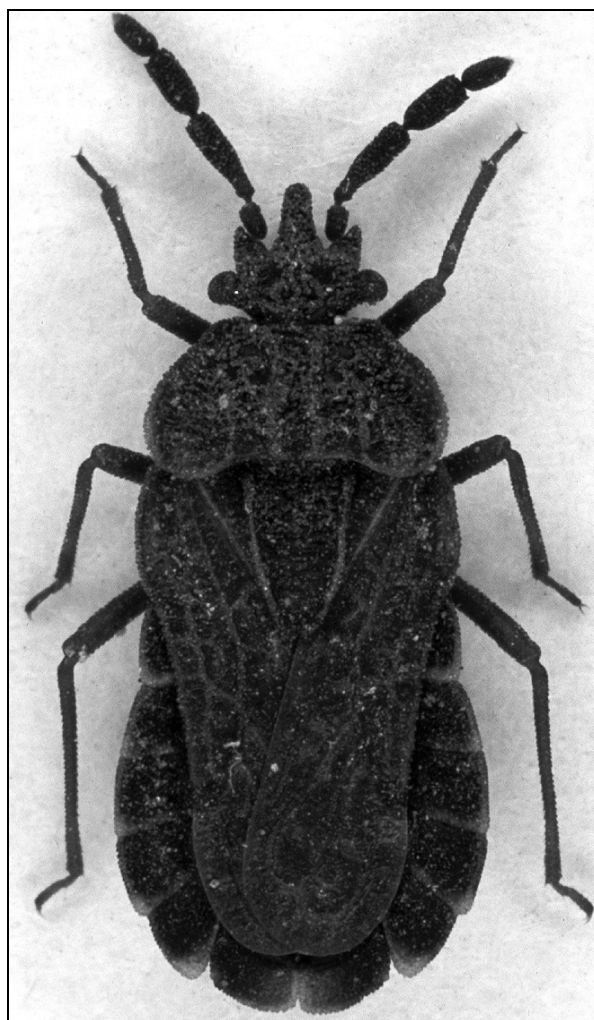
***Aradus depressus*** (Fabricius, 1794)  
 Gogala & Moder, 1960: Ljubljana, Otoče, Kot; Gogala & Gogala, 1986; Heiss, 2006: Kočevski Rog: Podstenice (WL06)  
 Specimens examined:  
 Kottal (= dolina Kot), VM14, 8. 6. 1935, Staudacher leg.  
 Otoče, VM42, 14. 5. 1933, Staudacher leg.  
 Laibach (= Ljubljana), 16. 2. 1930, 20. 8. 1935, Staudacher leg.  
 Slavnik, VL14, 31. 5. 1981, A. & M. Gogala leg.  
 Bela krajina: Tanča gora, WL14, 26. 5. 1987, S. Brelih leg.  
 Pokojišče, VL58, 3. 6. 1988, S. Brelih leg.  
 Medvode, Goričane, VM51, 21. 5. 1990, 4. 6. 1990, F. Pohleven leg.  
 Vače, Zg. Slivna, VM80, 8. 5. 1990, S. Brelih leg.  
 Ozeljan, Lijak, UL99, 8. 4. 1992, S. Brelih leg.

***Aradus erosus*** Fallén, 1807  
 Gogala & Moder, 1960: Ljubljana: Rožnik; Gogala & Gogala, 1986  
 Specimen examined:  
 Ljubljana: Rožnik, VM50, 29. 3. 1952, M. Gogala leg.

***Aradus lugubris*** Fallén, 1807  
 Gogala & Moder, 1960: Carniola, F. J. Schmidt leg.

***Aradus obtectus*** Vásárhelyi, 1988  
 A. Gogala, 1996; Heiss, 2006: Kočevje, Ledenik (VL85)  
 Specimen examined:  
 Kočevje, Strmec virgin forest, VL85, 25. 6. 1994 under bark of a dead *Abies alba* tree, A. & M. Gogala leg.

***Aradus pallescens*** Herrich-Schaeffer, 1840  
 Two subspecies, treated as species by Heiss (2001), but subspecies in the forthcoming work (Heiss, *pers. comm.*) occur in the region:  
*Aradus pallescens pallescens* Herrich-Schaeffer, 1840  
 Montandon, 1886: Gorica  
 The record by A. Gogala (1991) refers to *A. p. frigidus*!  
*Aradus pallescens frigidus* Kiritshenko, 1913 (Fig. 1)  
 Specimen examined:  
 Julijske Alpe: Zg. Radovna, 750 m, VM14, 10. 7. 1988, V. Furlan leg.



**Fig. 1:** *Aradus pallescens frigidus* Kiritshenko from Zg. Radovna.

**Sl. 1:** *Aradus pallescens frigidus* Kiritshenko iz Zg. Radovne.

**Aradus somcheticus** Kiritshenko, 1913  
Heiss, 2006: Kočevski Rog: Podstenice (WL06)

**Aradus versicolor** Herrich-Schaeffer, 1835  
Gogala & Moder, 1960: Ljubljana, Ig, Cerkno, Šklendrovec; Gogala & Gogala, 1986, 1989; Protić, 2001: Podčetrtek, E. Jaeger leg.; Heiss, 2006: Nova Gorica, Zagorje (UL99)

Specimens examined:

Laibach (= Ljubljana), 15. 6. 1932, Staudacher leg.  
Studenc – Ig, VL69, 25. 6. 1939, Staudacher leg.  
Šklendrovec, WM00, 29. 4. 1934, Staudacher leg.  
Cerkno, VM20, 1948, S. Breljih leg.  
Pokojišče, VL58, 3. 6. 1988, S. Breljih leg.  
Bohor: Plan. dom, WM30, 22. 6. 1989, S. Breljih leg.  
Makole, Pečke, WM53, 10. 7. 1993, T. Trilar leg.  
Polhograjsko hrib.: Topol, VM50, 30. 4. 1994, A. & M. Gogala leg.  
Vremščica, 880 m, VL26, 18. 5. 2002, A. Gogala leg.  
Ig, Kremenica, VL68, 8. 5. 1998, S. Breljih leg.  
Luče, Raduha: Zavrtnik, VM83, 27. 5. 1997, B. Drovenik leg.  
Brezje pri Dobrovi, VL49, 15. 6. 1986, M. Zdešar leg.  
Ljubljana, Golovec: Orle, VL69, 27. 3. 1989, 10. 4. 1989, 21. 5. 1991, V. Furlan leg.  
Topol, Ravnikar, VM50, 9. 6. 1991, V. Furlan leg.  
Brežice, Terme Čatež, WL48, 28. 4. 1998, V. Furlan leg.  
Kras: Štanjel, Lukovec, VL07, 6. 6. 1988, R. Jelinčič leg.

#### LYGAEIDAE

##### Lygaeinae

**Arocatus longiceps** Stål, 1872

Gogala & Gogala, 1986

Specimens examined:

Istra: Portorož, Lucija, UL94, 2. 7. 1983 on *Platanus*, A. & M. Gogala leg.  
Ljubljana: Šiška, VM60, 19. 12. 2002, 10. 6. 2004, 1. 11. 2004, 3. 11. 2004, S. Breljih leg.

**Arocatus melanocephalus** (Fabricius, 1798)

Gogala & Moder, 1960: Mavrlen; Gogala & Gogala, 1986

Specimens examined:

Bela krajina: Meierle (= Mavrlen), WL14, 2. 5. 1933, Staudacher leg.  
Istra: Dragonja, Stena, UL93, 2. 4. 2005 on *Cupressus*, A. Gogala leg.

**Arocatus roeselii** (Schilling, 1829)

Horváth, 1887: Gorica; Gogala & Moder, 1960: Ljubljana; Gogala & Gogala, 1986

Specimens examined:

Laibach (= Ljubljana), 15. 7. 1929, 12. 4. 1930, Staudacher leg.

**Horvathiolus superbus** (Pollich, 1781)

*Lygaeus punctatoguttatus* (Fabricius, 1781)

Montandon, 1886: Gorica

**Lygaeosoma sardeum** Spinola, 1837

*Lygaeosoma reticulatum* (Herrich-Schaeffer, 1838)

Montandon, 1886: Gorica; Gogala & Gogala, 1986, 1989, 1994; Péricart, 1998a: Hrastovlje

Specimens examined:

Piran, UL84, 15. 4. 1979, A. & M. Gogala leg.  
Padna, UL93, 16. 6. 1984, 1. 2. 1997, A. & M. Gogala leg.  
Dragonja, Stena, UL93, 1. 10. 1987 under *Sedum acre*, 6. 5. 2000, A. & M. Gogala leg.  
Istra: Kubed, VL14, 16. 4. 1988, A. & M. Gogala leg.  
Kras: Brje pri Komnu, VL07, 9. 7. 1989, 7. 9. 1989, 26. 4. 2000, A. & M. Gogala leg., 4. 9. 2005, M. Gogala leg.  
Izvir Rižane, VL14, 18. 2. 1990, A. & M. Gogala leg.  
Osp, VL14, 18. 3. 1990, A. & M. Gogala leg.  
Dol. Branice: Čipnje, VL07, 13. 2. 2000, A. & M. Gogala leg.  
Ljubljana, Golovec, VL69, 2. 6. 1989, V. Furlan leg.  
Strunjan, rt Ronek, UL94, 4. 9. 1998, V. Furlan leg.

**Lygaeus equestris** (Linnaeus, 1758)

Montandon, 1886: Gorica; Gogala & Moder, 1960: Vižmarje, Šmarna gora, Jezersko, Bled, Bohinj, Notranjska, Soča; Gogala & Gogala, 1986, 1989, 1994

Specimens examined:

Veldes (= Bled), VM33, 3. 8. 1930, Staudacher leg.  
Wochein (= Bohinj), VM12, 20. 6. 1930, Staudacher leg.  
Kačiče – Divača, VL25, 22. 3. 1989, B. Drovenik leg.  
Bohinj: Ukanc, VM02, 3. 7. 1977, 5. 7. 1986, A. & M. Gogala leg.  
Portorož, UL94, 7. 1. 1979, A. & M. Gogala leg.  
Portorož, Lucija, UL94, 2. 7. 1983, A. & M. Gogala leg.  
Črni kal, VL14, 15. 4. 1979, A. & M. Gogala leg., 2. 2. 1974, V. Furlan leg.  
Strunjan, UL94, 22. 9. 1982, 16. 10. 1985, A. & M. Gogala leg.  
Sečovelje, UL93, 2. 10. 1986, M. Gogala leg.  
Čaven, VL08, 11. 6. 1988, A. & M. Gogala leg.  
Istra: Koštabona, Supotski slap, VL03, 12. 10. 1988, A. & M. Gogala leg.  
Kras: Vojščica, UL97, 6. 5. 1989, A. & M. Gogala leg.  
Izola, Šared, UL94, 11. 5. 1989, M. Gogala leg.  
Brje pri Komnu, VL07, 2. 7. 1989, A. & M. Gogala leg.  
Osp, VL14, 18. 3. 1990, A. & M. Gogala leg.  
Padna, UL93, 1. 2. 1997, A. & M. Gogala leg.  
Dragonja, Pišine, UL93, 1. 2. 1997, A. & M. Gogala leg.  
Ljubljansko barje: Preserje, Sv. Ana, VL59, 18. 5. 1999, A. Gogala leg.  
Hrpelje, VL15, 24. 6. 1999, S. Breljih leg.  
Bovec, Log čezsoški, UM82, 5. 7. 2001, S. Breljih leg.  
Koper, Škocjanski zatok, VL04, 23. 4. 2002, S. Breljih leg.

- Razdrto, VL26, 16. 2. 1974, V. Furlan leg.  
 Črni kal, Socerb, VL15, 3. 5. 1980, V. Furlan leg.  
 Kras: Lipica, VL15, 30. 5. 1982, V. Furlan leg.  
 Polhograjsko hrib.: Grmada, VM40, 6. 5. 1984, V. Furlan leg.  
 Kamniška Bistrica, Konec, 1100 m, VM63, 18. 8. 1984, V. Furlan leg.  
 Ljubljana, Golovec: Orle, VL69, 15. 4. 1984, V. Furlan leg.  
 Postojna, VL37, 10. 6. 1991, V. Furlan leg.  
 Kozina, VL15, 22. 6. 1991, V. Furlan leg.  
 Trnovski gozd: Lokve, VL09, 27. 6. 1998, V. Furlan leg.  
 Ljubljana, VL69, 16. 9. 1998, V. Furlan leg.  
 Strunjan, rt Ronek, UL94, 3. 9. 1998, V. Furlan leg.
- Melanocoryphus albomaculatus*** (Goeze, 1778)  
 Gogala & Moder, 1960: Ljubljana, Novo mesto; Gogala & Gogala, 1986  
 Specimens examined:  
 Stadtberg-Rudolfswert (= Novo mesto), WL17, 2. 10. 1932, Staudacher leg.  
 Laibach (= Ljubljana), 2. 10. 1937, Staudacher leg.  
 Kras: Škocjan, Velika Dolina, VL25, 18. 4. 1992, A. Gogala leg.  
 Brje pri Komnu, VL07, 11. 10. 2003, 4. 7. 2004, A. Gogala leg.
- Spilostethus pandurus*** (Scopoli, 1763)  
*Lygaeus militaris* (Fabricius, 1775)  
 Scopoli, 1763: Circa Labacum (= around Ljubljana) & in Carniolia inferiore (= Dolenjska) – type localities; Montandon, 1886: Gorica; Gogala & Moder, 1960: Črni kal; Gogala & Gogala, 1986, 1989, 1994  
 Specimens examined:  
 Istra: Strunjan, UL94, 16. 5. 1983, J. Carnelutti leg., 16. 10. 1985, A. & M. Gogala leg.  
 Portorož, Lucija, UL94, 2. 7. 1983, A. & M. Gogala leg.  
 Portorož, Beli križ, UL84, 10. 10. 1984, M. Gogala leg.  
 Piran, UL84, 3. 10. 1986, M. Gogala leg.
- Spilostethus saxatilis*** (Scopoli, 1763)  
 Scopoli, 1763: Carniola; Montandon, 1886: Gorica; Gogala & Moder, 1960; Gogala & Gogala, 1986, 1989, 1994  
 Specimens examined:  
 Laibach (= Ljubljana), 20. 7. 1929, Staudacher leg.  
 Medvode, Pirniče, VM51, 13. 2. 1977, A. & M. Gogala leg.  
 Bohinj: Ukanc, VM02, 24. 4. 1979, A. & M. Gogala leg.  
 Ljubljansko barje: Ig, Kremenica, VL68, 1. 9. 1975, S. Brelih leg.  
 Velike Lašče, VL77, 25. 5. 1980, A. & M. Gogala leg.  
 Ljubljana: Savlje, VM60, 13. 3. 1983, A. & M. Gogala leg.  
 Jezersko, VM64, 14. 8. 1983, A. & M. Gogala leg.
- Bloke: Volčje, Bloško jezero, VL67, 7. 8. 1983, 19. 4. 1987, A. & M. Gogala leg.  
 Postojna, Zagon, VL37, 21. 9. 1983, A. & M. Gogala leg.  
 Ilirska Bistrica, Jelšane, VL43, 21. 6. 1983, M. Gogala leg.  
 Rovte, Medvedje brdo, VL39, 19. 5. 1985, A. & M. Gogala leg.  
 Rakitna, VL58, 22. 6. 1986, A. & M. Gogala leg.  
 Prekmurje: Petišovci, XM15, 13. 6. 1987, A. & M. Gogala leg.  
 Rakek, Unec, VL47, 14. 2. 1988, A. & M. Gogala leg.  
 Idrija, Krekovše, VL19, 28. 6. 1988, M. Gogala leg.  
 Julijske Alpe: Stara Fužina, Voje, VM13, 25. 9. 1988, A. & M. Gogala leg.  
 Istra: Koštabona, Supotski slap, VL03, 12. 10. 1988, A. & M. Gogala leg.  
 Dragonja, Stena, UL93, 30. 8. 1989, A. & M. Gogala leg.  
 Movraž, Movraška vala, VL13, 18. 5. 1990, A. & M. Gogala leg.  
 Dolina Raše: Griže, VL16, 21. 3. 1992, A. & M. Gogala leg.  
 Dolina Branice: Dolanci, VL17, 13. 2. 2000, A. & M. Gogala leg.  
 Breginj – Logje, UM72, 12. 6. 1997, S. Brelih leg.  
 Sočerga, Šeki, VL13, 17. 6. 1999, S. Brelih leg.  
 Nova Gorica, Panovec, UL98, 15. 5. 2000, S. Brelih leg.  
 Obrov, Golac, VL24, 8. 6. 2000, S. Brelih leg.  
 Rodik, 500 m, VL15, 7. 6. 2001, S. Brelih leg.  
 Logatec, VL48, 17. 2. 1974, V. Furlan leg.  
 Vipava, VL17, 27. 2. 1974, V. Furlan leg.  
 Muljava, VL88, 13. 4. 1980, 27. 5. 1982, V. Furlan leg.  
 Krim, 600 – 1000 m, VL58, 8. – 17. 5. 1975, V. Furlan leg.  
 Kranjska Gora, VM04, 8. 11. 1975, V. Furlan leg.  
 Nanos, 1248 m, VL27, 27. 3. 1977, V. Furlan leg.  
 Kranj: Stražišče, VM42, 22. 4. 1977, V. Furlan leg.  
 Škofja Loka, VM41, 10. 5. 1978, V. Furlan leg.  
 Gornji Ig, 600 m, VL68, 5. 6. 1982, 23. 5. 1987, V. Furlan leg.  
 Radovna, VM24, 14. 5. 1983, V. Furlan leg.  
 Novo mesto, Trška gora, WL17, 21. – 22. 5. 1983, V. Furlan leg.  
 Loški Potok: Retje, VL66, 7. 10. 1983, V. Furlan leg.  
 Polhograjsko hrib.: Topol, VM50, 12. 11. 1983, V. Furlan leg.  
 Topol, Osredek, VM50, 30. 3. 1985, V. Furlan leg.  
 Ljubljana, Golovec: Orle, VL69, 15. 4. 1984, V. Furlan leg.  
 Ratitovec, Prtovč, VM22, 10. 6. 1984, V. Furlan leg.  
 Sočerga, Mlini, Veli Badin, VL13, 16. 5. 1990, V. Furlan leg.  
 Črni kal, Praproče, VL14, 12. 7. 1990, V. Furlan leg.  
 Zasavje: Podkum, 740 m, WM00, 24. 5. 1989, V. Furlan leg.

Dol pri Ljubljani, VM70, 20. 5. 1988, V. Furlan leg.  
 Radeče, Jagnjenica, WM00, 24. 5. 1990, V. Furlan leg.  
 Ljubljana: Šmartno, VM60, 4. 5. 1988, V. Furlan leg.  
 Ljubljana: Črnuče, Jarški prod, VM60, 22. 5. 1991, V. Furlan leg.  
 Terme Čatež, WL48, 24. 4. 1998, V. Furlan leg.

***Tripidothorax leucopterus*** (Goeze, 1778)

*Lygaeus familiaris* (Fabricius, 1781)  
 Horváth, 1887: Gorica; Gräffe, 1911: Tolmin; A. Gogala, 1996  
 Specimens examined:  
 Trenta, Alpinetum Julijana, VM03, 24. 9. 1993, A. & M. Gogala leg.  
 Bovec, Postaja B-Čela, 1100 m, UM83, 6. 8. 2000, S. Brelih leg.  
 Kras: Brestovica pri Komnu, UL97, 8. 9. 2002, A. & M. Gogala leg.  
 Kozje, Podsreda, Trebča Gorca, WM40, 9. 7. 1998, S. Brelih leg.  
 Kobariški Stol, 900 m, UM82, 10. 7. 2002, S. Brelih leg.

**Orsillinae**

***Nithecus jacobaeae*** (Schilling, 1829)

Gogala & Moder, 1960: Julijske Alpe, Rateče, Kamniške pl., Golica; Gogala & Gogala, 1986, 1989  
 Specimens examined:  
 Kranjska Gora, Rateče, VM05, 1. 8. 1980, A. & M. Gogala leg.  
 Jelovica, VM32, 24. 8. 1980, A. & M. Gogala leg.  
 Pohorje: Areh, WM35, 24. 7. 1983, A. & M. Gogala leg.  
 Pohorje: Lovrenška jezera, WM24, 23. 8. 1987, A. & M. Gogala leg.  
 Uršlja gora: Plešivec, VM94, 22. 8. 1987, A. & M. Gogala leg.  
 Julijske Alpe: Studorski preval – Vodnikova koča, VM13, 13. 9. 1987, A. & M. Gogala leg.  
 Komna – Vratca, VM02, 26. 8. 1990, A. & M. Gogala leg.  
 Košuta: Pl. Šija, 1530–1800 m, VM44, 20. 8. 1991, A. & M. Gogala leg.  
 Triglav, Vršič, 1600 m, VM04, 9. 8. 1991, E. Holzer leg.  
 Mangart, Mangartsko sedlo, UM94, 2. 7. 1993, A. & M. Gogala leg.  
 Krvavec, Jezerca, VM62, 29. 7. 1992, A. & M. Gogala leg.  
 Košuta: Tegoška gora, VM54, 14. 8. 1997, A. Gogala leg.  
 Menina pl.: Biba planina, VM82, 19. 7. 2006, A. & M. Gogala leg.

***Nysius cymoides*** (Spinola, 1837)

Gogala & Gogala, 1986; Protić, 1987: Podčetrtek, E. Jaeger leg.  
 Specimens examined:

Julijske Alpe: Planina Pri jezeru, VM13, 20. 7. 1980, A. & M. Gogala leg.  
 Kranjska Gora, Rateče, VM05, 1. 8. 1980, A. & M. Gogala leg.  
 Kum, WM00, 26. 7. 1996, A. & M. Gogala leg.

***Nysius graminicola*** (Kolenati, 1845)

Gogala & Moder, 1960: Ljubljana, Črni kal; Gogala & Gogala, 1986  
 Specimens examined:  
 Koper, Škocjanski zatok, VL04, 1. 7. 1979, 18. 5. 1980, A. & M. Gogala leg.  
 Koper, Bertoki, Škocjanski zatok, VL04, 7. 7. 2000, 22. 7. 2000, A. Gogala leg.  
 Sečovelje, Fontanigge, UL93, 20. 9. 1980, 21. 9. 1982, A. & M. Gogala leg., 18. 9. 2003, 13. 9. 2006, A. Gogala leg.  
 Strunjan, UL94, 30. 9. 1979, A. & M. Gogala leg.  
 Portorož, UL94, 15. 10. 1986, A. & M. Gogala leg.  
 Portorož, Lucan, UL94, 12. 8. 1997, A. Kapla leg.  
 Sočerga, Veli Badin, VL13, 3. 10. 1990, A. & M. Gogala leg.  
 Padna, UL93, 1. 2. 1997, A. & M. Gogala leg.  
 Kras: Komen, Vale, UL97, 21. 10. 2000, A. & M. Gogala leg.  
 Istra: Trsek, VL03, 6. 8. 2001, A. Gogala leg.  
 Nova Gorica, Panovec, UL98, 13. 9. 2000, S. Brelih leg.  
 Brestovica pri Komnu, Drenovce, UL97, 28. 6. 2005, S. Brelih leg.  
 Strunjan, rt Ronek, UL94, 3. 9. 1998, 6. 9. 1998, V. Furlan leg.

***Nysius helveticus*** (Herrich-Schaeffer, 1850)

A. Gogala, 1991  
 Specimens examined:  
 Polhograjsko hrib.: Črni vrh, Pasja ravan, VM40, 15. 8. 1984, A. & M. Gogala leg.  
 Kranj, Brdo, VM52, 31. 8. 2006 on *Calluna vulgaris*, A. Gogala leg.  
 Gorjanci: Sv. Miklavž, WL26, 29. 8. 1990, V. Furlan leg.

***Nysius senecionis*** (Schilling, 1829)

Gräffe, 1911: Tolmin; Gogala & Moder, 1960: Ljubljana, Lancovo; Gogala & Gogala, 1986, 1989  
 Specimens examined:  
 Radovljica, Lancovo, VM33, 4. 8. 1929, Staudacher leg.  
 Laibach (= Ljubljana), 21. 9. 1928, 7. 10. 1928, Staudacher leg.  
 Prekmurje: Lendava, XM15, 6. 7. 1980, A. & M. Gogala leg.  
 Koper, Škocjanski zatok, VL04, 1. 7. 1979, 18. 5. 1980, A. & M. Gogala leg., 23. 4. 2002, S. Brelih leg.  
 Planina, VL47, 28. 6. 1982, M. Gogala leg.  
 Ajdovščina, VL18, 2. 8. 1985, A. & M. Gogala leg.  
 Istra: Strunjan, UL94, 16. 10. 1985, A. & M. Gogala leg.

Kras: Brje pri Komnu, VL07, 29. 7. 1990, A. & M. Gogala leg.

Nova Gorica, Panovec, UL98, 13. 9. 2000, S. Brelih leg.

***Orsillus depressus*** (Mulsant & Rey, 1852)

Gogala & Gogala, 1986, 1989, 1994

Specimens examined:

Brkini: Barka, VL25, 28. 7. 1984 on *Juniperus*, A. & M. Gogala leg.

Črni kal, VL14, 24. 10. 1984, 26. 10. 1985 on *Juniperus*, 17. 2. 1988, A. & M. Gogala leg.

Kras: Štorje, VL16, 26. 3. 1989, A. & M. Gogala leg.

Istra: Sočerga, Veli Badin, VL13, 3. 10. 1990, A. & M. Gogala leg.

Brje pri Komnu, VL07, 9. 9. 2001 on *Juniperus*, A. & M. Gogala leg.

Hrpelje, Prešnica, VL14, 10. 5. 1999, S. Brelih leg.

Prekmurje: Lendava, Dolga vas, XM16, 1. 11. 1999, S. Gomboc & D. Kofol leg.

Ljubljana, VM60, 3. 11. 1990, V. Furlan leg.

***Orsillus maculatus*** (Fieber, 1861)

Péricart, 2001a

Specimen examined:

Istra: Padna, UL93, 1. 2. 1997 on *Cupressus*, A. & M. Gogala leg.

***Ortholomus punctipennis*** (Herrich-Schaeffer, 1838)

Gogala & Moder, 1960: Dol pri Ljubljani, Kamniške pl. nad Okrešljem, along the Dragonja

Specimen examined:

Prekmurje: Muriša, 150 m, XM25, 15. 7. 2002, T. Trilar leg.

**Ischnorhynchinae**

***Kleidocerys resedae*** (Panzer, 1797)

Gogala & Moder, 1960: Šentvid nad Ljubljano, Žirovnica; Gogala & Gogala, 1986, 1989; Protič, 1987: Podčetrtek, E. Jaeger leg.

Specimens examined:

Pokojišče, VL58, 11. 5. 1930, Staudacher leg.

Laibach (= Ljubljana), 17. 9. 1931, 10. 6. 1932, Staudacher leg.

Ljubljana: Šiška, VM50, 22. 4. 1981, A. Gogala leg., VM60, 15. 8. 2002, S. Brelih leg.

Janče, VM70, 7. 6. 1981, A. & M. Gogala leg.

Ljubljansko barje: Log, Lukovica, VL59, 18. 8. 1982, A. & M. Gogala leg.

Prekmurje: Moravci, WM97, 23. 7. 1983, A. & M. Gogala leg.

Polhograjsko hrib.: Črni vrh, VM40, 4. 8. 1983, A. & M. Gogala leg., 25. 8. 2005 on *Calluna vulgaris*, A. Gogala leg.

Postojna, Zagon, VL37, 21. 9. 1983, A. & M. Gogala leg.

Brkini: Artviže, VL25, 28. 7. 1984 on *Betula*, A. & M. Gogala leg.

Kamniško-Savinjske Alpe: Krvavec, VM62, 25. 6. 1985, M. Gogala leg.

Sp. Brnik, VM61, 7. 9. 1988 on *Betula*, A. & M. Gogala leg.

Bloke: Volčje, Bloško jezero, VL67, 10. 9. 1988, A. & M. Gogala leg.

Bloke: Godičevo, VL67, 2. 7. 2000, A. Gogala leg.

Bela krajina: Drašiči, WL25, 3. 6. 1995, M. Gogala leg.

Hrastnik, WM01, 9. 1997, A. Kapla leg.

Slovenj Gradec, Rahtelov vrh, WM05, 24. 9. 1999, M. Gogala leg.

Pokojišče, Zavrh, VL48, 9. 6. 2005, A. Gogala leg.

Ljubljana: Rakovnik, VL69, 9. 4. 1991, V. Furlan leg.

Ljubljana, Golovec, VL69, 19. 4. 1981, 4. 4. 1982, 23. 4. 1983, 23. 2. 1992, V. Furlan leg.

Ljubljana, Golovec: Orle, VL69, 4. 5. 1985, V. Furlan leg.

Ig, Kremenica, VL68, 26. 9. 2002, S. Brelih leg.

Ljubljana, Barje, VL69, 25. 8. 1980, V. Furlan leg.

Vremščica, VL26, 11. 4. 1981, V. Furlan leg.

Ljubljana, VM60, 11. 3. 1983, V. Furlan leg.

Ljubljana: Nove Jarše, VM60, 9. 8. 1985, V. Furlan leg.

Brezje pri Dobrovi, VL49, 20. 8. 1985, M. Zdešar leg.

Kum, 1000 m, WM00, 30. 5. 1989, V. Furlan leg.

Velika Preska, VL99, 28. 3. 1989, V. Furlan leg.

Bela krajina: Preloka, WL23, 1. 8. 1990, V. Furlan leg.

**Cyminae**

***Cymus aurescens*** Distant, 1883

*Cymus obliquus* Horváth, 1888

Gogala & Moder, 1960: Ljubljana, Dobrova; Gogala & Gogala, 1986, 1989; Protič, 1987: Podčetrtek, E. Jaeger leg.

Specimens examined:

Laibach (= Ljubljana), 31. 5. 1937, 2. 6. 1938, Staudacher leg.

Ljubljansko barje: Log, Lukovica, VL59, 2. 6. 1978, A. & M. Gogala leg.

Dobrova, VM50, 27. 5. 1979, A. & M. Gogala leg.

Velike Lašče, VL77, 25. 5. 1980, A. & M. Gogala leg.

Kamniško-Savinjske Alpe: Krvavec, VM62, 14. 6. 1981, A. & M. Gogala leg.

Osilnica, Plešče, Slovene side of the river, VL74, 27. 7. 1985, A. & M. Gogala leg.

Pomurje: Veržej, WM86, 13. 6. 1987, A. & M. Gogala leg.

Podčetrtek, Vonarje, WM41, 6. 8. 1996, A. Gogala leg.

Gradišče pri Lukovici, VM71, 31. 7. 1996, A. Gogala leg.

Bizeljsko, Stara vas, WL59, 21. 4. 2000, A. Gogala leg.

Moravče, Prikrnica, ob Drtiščici, VM71, 19. 5. 1997, S. Brelih leg.

Ljubljana, Lavrica, VL69, 20. 5. 1991, V. Furlan leg.

- Ljubljana, Golovec: Orle, VL69, 4. 5. 1984, 25. 4. 1990, 21. 5. 1991, V. Furlan leg.
- Ljubljana, Črnuče, Jarški prod, VM60, 22. 5. 1991, V. Furlan leg.
- Novo mesto, Trška gora, WL17, 11. 6. 1992, V. Furlan leg.
- Goričko: Sotina, r. Ledava, WM78, 30. 7. 1998, S. Brelih leg.
- Prekmurje: Bukovnica, XM07, 2. 6. 1999, S. Brelih leg.
- Nova Gorica, Panovec, UL98, 21. 4. 2000, 15. 5. 2000, S. Brelih leg.
- Ratitovec, 1100 m, VM22, 6. 6. 1982, V. Furlan leg.
- Podkum, 740 m, WM00, 24. 5. 1989, V. Furlan leg.
- Goričko: Dolič, WM88, 25. 5. 1989, S. Brelih leg.
- Ljubljana: Dobrunje, Sv. Urh, VL69, 25. 6. 1997, V. Furlan leg.
- Novo Mesto, Šmarjeta, WL18, 3. 5. 1997, V. Furlan leg.
- Cymus clavicularis*** (Fallén, 1807)  
 Montandon, 1886: Gorica; Gogala & Gogala, 1986; Protič, 1987: Podčetrtek, E. Jaeger leg.  
 Specimens examined:  
 Podčetrtek, WM41, 10. 5. 1933, E. Jaeger leg.  
 Pokljuka, Planina Lipanca, VM13, 2. 9. 1979, A. & M. Gogala leg.  
 Topol, Sv. Katarina, VM50, 2. 6. 1991, V. Furlan leg.
- Cymus glandicolor*** Hahn, 1832  
 Gogala & Moder, 1960: Ljubljana, Dobrova, Bled, Lancovo; Gogala & Gogala, 1986, 1989, 1994; Protič, 1987: Podčetrtek, E. Jaeger leg.  
 Specimens examined:  
 Veldes (= Bled), VM33, 19. 7. 1931, Staudacher leg.  
 Radovljica, Lancovo, VM33, 28. 7. 1929, Staudacher leg.  
 Ljubljansko barje: Plešivica, VL59, 23. 4. 1978, A. & M. Gogala leg.  
 Log, Lukovica, VL59, 2. 6. 1978, A. & M. Gogala leg.  
 Črni kal, VL14, 15. 4. 1979, A. & M. Gogala leg.  
 Ljubljana, Škofljica, VL69, 19. 5. 1979, A. & M. Gogala leg.  
 Ljubljana: Šiška, VM50, 1. 5. 1980, A. Gogala leg.  
 Velike Lašče, VL77, 25. 5. 1980, A. & M. Gogala leg.  
 Ig, Kremenica, VL68, 30. 4. 1981, S. Brelih leg.  
 Kamniško-Savinjske Alpe: Krvavec, VM62, 14. 6. 1981, A. & M. Gogala leg.  
 Istra: Koštabona, VL03, 25. 6. 1981, M. Gogala leg.  
 Cerknica, Begunje, Topol, VL57, 28. 6. 1981, A. & M. Gogala leg.  
 Ig, Iška loka, VL69, 10. 7. 1982, A. & M. Gogala leg.  
 Prekmurje: Dobrovnik, Bukovniško jezero, XM07, 30. 4. 1983, A. & M. Gogala leg.  
 Bloke: Volčje, Bloško jezero, VL67, 7. 8. 1983, 19. 4. 1987, A. & M. Gogala leg.  
 Bloke: Volčje, VL67, 12. 5. 2001, A. Gogala leg.
- Osilnica, Plešče, Slovene side of the river, VL74, 27. 7. 1985, A. & M. Gogala leg.
- Rakitna, VL58, 22. 6. 1986, A. & M. Gogala leg.
- Movraž, Movraška vala, VL13, 18. 5. 1990, A. & M. Gogala leg.
- Bizeljsko, Stara vas, WL59, 21. 4. 2000, A. Gogala leg.
- Kras: Povir, Brestovica, Studence, VL16, 14. 5. 2000, A. Gogala leg.
- Planina, Planinsko polje, VL47, 21. 6. 2000, A. Gogala leg.
- Pokljuka: Barje Šijec, VM23, 5. 8. 2003, A. & M. Gogala leg.
- Pokljuka: Mrzli Studenec, barje ob cesti, VM23, 5. 8. 2003, A. & M. Gogala leg.
- Gotenica, 600 m, VL85, 4. 7. 1997, S. Brelih leg.
- Ljubljana, Črnuče, Jarški prod, VM60, 22. 5. 1991, V. Furlan leg.
- Podkum, Medvedov graben, WM00, 16. 4. 1991, V. Furlan leg.
- Ljubljana, Lavrica, VL69, 29. 4. 1991, V. Furlan leg.
- Loški potok, VL66, 31. 7. 1997, V. Furlan leg.
- Loški potok: Retje, VL66, 14. 5. 1990, V. Furlan leg.
- Kozje, Podsreda, Trebča Gorca, WM40, 9. 7. 1998, S. Brelih leg.
- Prekmurje: Bukovnica, XM07, 2. 6. 1999, S. Brelih leg.
- Sočerga, Šeki, VL13, 14. 6. 1999, 11. 5. 2000, S. Brelih leg.
- Dragonja, UL93, 4. 5. 2000, S. Brelih leg.
- Nova Gorica, Panovec, UL98, 15. 5. 2000, 6. 7. 2000, S. Brelih leg.
- Ljubljana, Barje, VL69, 1. 5. 1980, 13. 5. 1982, V. Furlan leg.
- Muljava, VL88, 27. 5. 1982, V. Furlan leg.
- Ratitovec, 1100 m, VM22, 6. 6. 1982, V. Furlan leg.
- Gorjanci: Jugorje, WL16, 27. 4. 1983, V. Furlan leg.
- Suha krajina: Ambrus, VL87, 7. 5. 1983, V. Furlan leg.
- Suha krajina: Struge: Lipa, VL87, 7. 5. 1983, V. Furlan leg.
- Ljubljana, Golovec: Orle, VL69, 2. 6. 1984, V. Furlan leg.
- Podkum, 740 m, WM00, 24. 5. 1989, V. Furlan leg.
- Sočerga, Mlini, Veli Badin, VL13, 16. 5. 1990, V. Furlan leg.
- Črni Kal, Praproče, VL14, 12. 7. 1990, V. Furlan leg.
- Krka, VL88, 7. 6. 1987, S. Brelih leg.
- Cymus melanocephalus*** Fieber, 1861  
 Montandon, 1886: Gorica; Gogala & Moder, 1960: Ljubljana, Dobrova; Gogala & Gogala, 1986, 1989, 1994; Protič, 1987: Podčetrtek, E. Jaeger leg.  
 Specimens examined:  
 Laibach (= Ljubljana), 2. 9. 1931, 31. 5. 1933, Staudacher leg.  
 Koper, Škocjanski zatok, VL04, 1. 7. 1979, A. & M. Gogala leg.



Koper, Bertoki, Škocjanski zatok, VL04, 14. 5. 2000, A. Gogala leg.  
 Ljubljansko barje: Bevke, VL59, 14. 6. 1980, A. & M. Gogala leg.  
 Ljubljana: Šiška, VM50, 3. 9. 1980, A. & M. Gogala leg.  
 Istra: Koštabona, VL03, 25. 6. 1981, M. Gogala leg., 7. 8. 1986, A. & M. Gogala leg.  
 Podgorski kras: Petrinje, VL14, 8. 6. 1983, A. & M. Gogala leg.  
 Osilnica, Plešče, Slovene side of the river, VL74, 27. 7. 1985, A. & M. Gogala leg.  
 Horjul, Lesno brdo, VL49, 8. 6. 1986, A. & M. Gogala leg.  
 Prekmurje: Gomilica, XM06, 13. 6. 1987, A. & M. Gogala leg.  
 Petišovci, XM15, 13. 6. 1987, A. & M. Gogala leg.  
 Sp. Brnik, VM61, 2. 9. 1988, M. Gogala leg.  
 Bloke: Volčje, Bloško jezero, VL67, 10. 9. 1988, A. & M. Gogala leg.  
 Movraž, Movraška vala, VL13, 18. 5. 1990, A. & M. Gogala leg.  
 Vinje pri Moravčah, VM71, 23. 5. 1997, A. Gogala leg.  
 Bizeljsko, Stara vas, WL59, 21. 4. 2000, A. Gogala leg.  
 Povir, Brestovica, Studence, VL16, 14. 5. 2000, A. Gogala leg.  
 Moravče, Prikrnica, ob Drtijščici, VM71, 19. 5. 1997, S. Brelih leg.  
 Novo mesto, Trška gora, WL17, 21.–22. 5. 1983, 11. 6. 1992, V. Furlan leg.  
 Ljubljana, Golovec: Orle, VL69, 21. 5. 1991, V. Furlan leg.  
 Nova Gorica, Panovec, UL98, 21. 4. 2000, S. Brelih leg.  
 Kranj, Brdo, VM52, 14. 7. 2006, A. Gogala leg.  
 Ljubljana: Šmartno, VM60, 4. 5. 1988, V. Furlan leg.  
 Prekmurje: Andrejci, WM97, 23. 5. 1989, S. Brelih leg.

### Blissinae

***Dimorphopterus blissoides*** (Baerensprung, 1859)  
 Gogala & Gogala, 1986, 1989; A. Gogala, 1992; Péricart, 1998a: Sečovlje  
 Specimens examined:  
 Istra: Sečovlje, Fontanigge, UL93, 21. 9. 1982, 30. 8. 1989, A. & M. Gogala leg., 2. 10. 1986, M. Gogala leg., 6. 5. 2000, 17. 9. 2002, 16. 9. 2005 on *Phragmites*, A. Gogala leg.

***Dimorphopterus spinolae*** (Signoret, 1857)  
 Gogala & Moder, 1960: Jezersko; Protić, 1987: Podčetrtek, E. Jaeger leg.; A. Gogala, 1996; Péricart, 1998a: Ljubljana  
 Specimens examined:  
 Novo mesto, Trška gora, WL17, 4. 5. 1997, V. Furlan leg.  
 Radeče, Jagnjenica, WM00, 24. 5. 1990, V. Furlan leg.

***Ischnodemus quadratus*** Fieber, 1837  
 A. Gogala, 1991; Gogala & Gogala, 1994  
 Specimens examined:  
 Strunjan, UL94, 30. 9. 1979, 17. 9. 1989, A. & M. Gogala leg.  
 Koper, Bertoki, Škocjanski zatok, VL04, 18. 5. 1980, A. & M. Gogala leg., 6. 5. 2000, A. Gogala leg., 23. 5. 2000, S. Brelih leg.  
 Marezige, VL04, 7. 9. 1985, A. Gogala leg.  
 Istra: Boršt, VL03, 3. 5. 1986, A. & M. Gogala leg.  
 Sečovlje, Fontanigge, UL93, 21. 9. 1982, A. & M. Gogala leg., 6. 5. 2000, A. Gogala leg.  
 Movraž, Movraška vala, VL13, 18. 5. 1990, A. & M. Gogala leg.  
 Vipavska dolina: Renče, UL98, 22. 7. 1980, A. & M. Gogala leg.  
 Kras: Brje pri Komnu, VL07, 10. 10. 1999, A. & M. Gogala leg.  
 Braniška dolina: Kodreti, Dolanci, VL17, 2. 5. 2000, A. & M. Gogala leg.  
 Istra: Kozloviči, VL03, 9. 7. 1997, S. Brelih leg.  
 Bled, Koritno, VM33, 23. 7. 1996, B. Drovenik leg.  
 Nova Gorica, Panovec, UL98, 15. 5. 2000, 13. 9. 2000, 10. 5. 2001, S. Brelih leg.  
 Sočerga, Šeki, VL13, 11. 5. 2000, S. Brelih leg.  
 Ankaran, Valdoltra, VL04, 23. 4. 2002, S. Brelih leg.

***Ischnodemus sabuleti*** (Fallén, 1826)  
 Gogala & Moder, 1960: Lendava; Gogala & Gogala, 1986, 1989: records refer to *I. quadratus*  
 Specimens examined:  
 Prekmurje: Lendava, XM15, Staudacher leg.  
 Pomurje: Rihtarovci, WM86, 13. 6. 1996, B. Drovenik leg., 10. 4. 1997 on *Phragmites*, S. Brelih leg.  
 Maribor, Rače, Veliki ribnik, WM54, 12. 5. 1992, V. Furlan leg.  
 Karavanke: Pl. Pungrat, 1440 m, VM54, 20. 6. 2000, S. Brelih leg.  
 Petišovci, Muriša, XM15, 23. 5. 1996, S. Gomboc & D. Kofol leg.

### Henestariinae

***Henestaris halophilus*** (Burmeister, 1835)  
 ? *Henestaris geocoriceps* D'Antessanty, 1885  
 Montandon, 1886: Gorica; Gogala & Moder, 1960: Strunjan; Gogala & Gogala, 1986; A. Gogala, 1992  
 Specimens examined:  
 Istra: Strunjan, UL94, 30. 9. 1979, A. & M. Gogala leg.  
 Sečovlje, Fontanigge, UL93, 21. 9. 1982, A. & M. Gogala leg., 12. 8. 1997, 6. 5. 2000, A. Gogala leg.  
 Koper, Bertoki, Škocjanski zatok, VL04, 14. 5. 2000, A. Gogala leg.

**Geocorinae*****Geocoris ater*** (Fabricius, 1787)

A. Gogala, 1991

Specimens examined:

Prekmurje: Lendava, XM15, Staudacher leg.

Brestovica pri Komnu, Drenovce, UL97, 28. 6. 2005, S. Brelih leg.

***Geocoris megacephalus*** (Rossi, 1790)*Geocoris siculus* (Fieber, 1844)

Gogala &amp; Moder, 1960: Strunjan; Gogala &amp; Gogala, 1986, 1989, 1994

Specimens examined:

Istra: Portorož, Lucija, UL94, 2. 7. 1983, A. &amp; M. Gogala leg.

Portorož, Beli križ, UL84, 10. 10. 1984, M. Gogala leg.

Portorož, UL94, 15. 10. 1986, A. &amp; M. Gogala leg.

Kraški rob: Črni kal, VL14, 1. 11. 1986, A. &amp; M. Gogala leg.

Sečovelje, ob Dragonji, UL93, 7. 6. 1984, S. Brelih leg.

Dragonja, Stena, UL93, 1. 10. 1987, A. &amp; M. Gogala leg.

Ankaran, VL04, 17. 2. 1988, A. &amp; M. Gogala leg.

Izvir Rižane, VL14, 18. 2. 1990, A. &amp; M. Gogala leg.

Braniška dolina: Kodreti, Dolanci, VL17, 2. 5. 2000, A. &amp; M. Gogala leg.

Strunjan, Belvedere, UL94, 5. 10. 2000, A. Gogala leg.

Sočerga, Gradec, VL13, 28. 10. 2000, A. Gogala leg.

Strunjan, rt Ronek, UL94, 3. 9. 1998, 6. 9. 1998, V. Furlan leg.

***Geocoris erythrocephalus*** (Lepelletier & Serville, 1825)

Montandon, 1886: Gorica; Gogala &amp; Gogala, 1989, 1994

Specimens examined:

Istra: Labor, dolina Dragonje, VL03, 9. 9. 1987, A. Gogala leg.

Pomjan, VL03, 9. 6. 1990, A. &amp; M. Gogala leg.

Sočerga, Veli Badin, VL13, 3. 10. 1990, A. &amp; M. Gogala leg.

Bezovica, VL14, 14. 6. 1991, A. &amp; M. Gogala leg.

Kraški rob: Podpeč, VL14, 24. 8. 1991, 13. 6. 1992, A. &amp; M. Gogala leg.

Ankaran, VL04, 20. 7. 1997, B. Drovenik leg.

Gračišče, Butari, VL13, 19. 9. 1998, A. Gogala leg.

Koper, Bertoki, Škocjanski zatok, VL04, 22. 7. 2000, A. Gogala leg., 23. 5. 2000, 23. 4. 2002, S. Brelih leg.

Istra: Zanigrad, VL14, 7. 7. 2003, S. Brelih leg.

Strunjan, rt Ronek, UL94, 3. 9. 1998, 4. 9. 1998, 6. 9. 1998, V. Furlan leg.

**Artheneinae*****Chilacis typhae*** (Perris, 1857)

Gogala &amp; Gogala, 1986, 1989

Specimens examined:

Ig, Draga, VL68, 29. 11. 1983 on *Typha*, A. & M. Gogala leg.

Log, Lukovica, VL59, 13. 2. 1986, M. Gogala leg.

Bevke, breg Ljubljaničice, VL59, 28. 3. 1999 on *Typha*, A. Gogala leg.Bevke, Mali plac, VL59, 3. 2001 ex larva on *Typha*, A. Gogala leg.

Ljubljansko barje: Ig, VL69, 25. 6. 1997, V. Furlan leg.

Ljubljana, VL69, 16. 11. 1986, V. Furlan leg.

Ljubljana, VM60, 29. 3. 1987, V. Furlan leg.

**Heterogastrinae*****Heterogaster affinis*** Herrich-Schaeffer, 1835

Gogala &amp; Moder, 1960: Preserje, Šmartno ob Savi; A. Gogala, 1996

Specimen examined:

Kras: Komen, Kregolišče, VL07, 16. 6. 1992, A. Gogala leg.

***Heterogaster artemisiae*** Schilling, 1829

Gräffe, 1911: Tolmin; Gogala &amp; Gogala, 1986, 1989

Specimens examined:

Ljubljana: Ježica, VM60, 25. 3. 1934, Staudacher leg.

Istra: Padna, UL93, 16. 6. 1984, A. &amp; M. Gogala leg.

Polhograjsko hrib.: Črni vrh, Pasja ravan, VM40, 15. 8. 1984, 4. 6. 1985, A. &amp; M. Gogala leg.

Brje pri Komnu, VL07, 7. 9. 1989, A. &amp; M. Gogala leg.

Senožeče, Gabrška gora, VL26, 18. 4. 1992, A. &amp; M. Gogala leg.

Zaplana, Strmica, VL49, 11. 1. 1998, M. Gogala leg.

Kras: Trstelj, UL98, 25. 6. 2000, A. &amp; M. Gogala leg.

Sežana, Štorje, VL16, 16. 5. 1984, V. Furlan leg.

***Heterogaster urticae*** (Fabricius, 1775)

Gogala &amp; Moder, 1960: Ljubljana, Dobrova; Gogala &amp; Gogala, 1986, 1989; Protič, 1987: Podčetrtek, E. Jaeger leg.

Specimens examined:

Ig, Kremenica, VL68, 16. 9. 1975, 21. 9. 1975, S. Brelih leg.

Vrhnik, Log, VL59, 7. 3. 1981, A. &amp; M. Gogala leg.

Log, Lukovica, VL59, 4. 2. 1983, 16. 8. 1983, 7. 2. 1988, A. &amp; M. Gogala leg.

Ljubljana: Ilovica, VL69, 10. 9. 1983, A. &amp; M. Gogala leg.

Ljubljansko barje: Bevke, VL59, 2. 2. 1985, A. &amp; M. Gogala leg.

Vrhnik, Drenov grič, VL49, 18. 2. 1989, M. Gogala leg.

Slavnik, VL14, 9. 7. 1995, A. &amp; M. Gogala leg.

Kozina, VL15, 22. 6. 1991, V. Furlan leg.

Brezje pri Dobrovi, VL49, 20. 8. 1986, M. Zdešar leg.

Ljubljana, Ljubljansko barje, VL69, 11. 8. 1983, V. Furlan leg.

***Platyplax salviae*** (Schilling, 1829)

Montandon, 1886: Gorica; Gogala & Moder, 1960: Ljubljana: Ježica, Šklendrovec, Trenta: pod Javorščkom, Črni kal; Gogala & Gogala, 1986, 1989, 1994; Protić, 1987: Podčetrtek, E. Jaeger leg.

Specimens examined:

Šklendrovec, WM00, 12. 6. 1932, Staudacher leg.  
Ljubljana: Ježica, VM60, 26. 5. 1938, Staudacher leg.  
Ljubljana, Škofljica, VL69, 19. 5. 1979, A. & M. Gogala leg.  
Črni kal, VL14, 28. 6. 1980, A. & M. Gogala leg.  
Kras: Štorje, VL16, 22. 7. 1980, A. & M. Gogala leg., 16. 5. 1984, V. Furlan leg.  
Istra: Koštabona, VL03, 25. 6. 1981, M. Gogala leg., 7. 6. 1987, A. & M. Gogala leg.  
Brkini: Barka, VL25, 28. 7. 1984, A. & M. Gogala leg.  
Šmarje pri Jelšah, WM42, 17. 8. 1988, A. & M. Gogala leg.  
Brje pri Komnu, VL07, 5. 5. 1989, A. & M. Gogala leg.  
Brestovica pri Komnu, UL97, 2. 5. 1990, A. & M. Gogala leg.  
Sočerga, Veli Badin, VL13, 18. 5. 1990, A. & M. Gogala leg., 16. 5. 1990, V. Furlan leg.  
Hrastnik, WM01, 8. 5. 1998, M. Gogala leg.  
Polhograjsko hrib.: Črni vrh, VM40, 25. 8. 2005 on *Calluna vulgaris*, A. Gogala leg.  
Popetre, 300 m, VL03, 9. 7. 1997, S. Brelih leg.  
Hrpelje, Prešnica, VL14, 6. 7. 1998, 10. 5. 1999, S. Brelih leg.  
Črnotiče, 390 m, VL14, 1. 5. 2002, S. Brelih leg.  
Lipica, VL15, 19. 5. 1979, 30. 5. 1982, 25. 5. 1985, V. Furlan leg.  
Divača, VL16, 30. 5. 1982, V. Furlan leg.  
Vremščica, VL26, 11. 5. 1981, 10. 5. 1987, V. Furlan leg.  
Senožeče, Gabrče, VL26, 20. 6. 1982, 26. 5. 1987, V. Furlan leg.  
Ljubljana, Ljubljansko barje, VL69, 13. 5. 1982, V. Furlan leg.  
Gornji Ig, 600 m, VL68, 5. 6. 1982, V. Furlan leg.  
Ljubljana, Golovec: Orle, VL69, 4. 6. 1983, V. Furlan leg.  
Novo mesto, Trška gora, WL17, 21. – 22. 5. 1983, 6. 6. 1987, 4. 5. 1997, V. Furlan leg.  
Povir, VL16, 31. 7. 1984, V. Furlan leg.  
Krka, VL88, 7. 6. 1987, S. Brelih leg.  
Kočevska Reka, Borovška dolina, VL84, 15. 6. 1993, V. Furlan leg.  
Mrzlica, 1100 m, WM01, 13. 6. 1991, V. Furlan leg.  
Ljubljana, Črnuče, Jarški prod, VM60, 22. 5. 1991, V. Furlan leg.  
Postojna, VL37, 10. 6. 1991, V. Furlan leg.  
Črni kal, Socerb, VL15, 8. 5. 1990, V. Furlan leg.  
Črni kal, Črnotiče, VL14, 8. 5. 1990, V. Furlan leg.  
Brežec pri Podgorju, VL14, 16. 5. 1990, V. Furlan leg.  
Zasavje: Podkum, WM00, 24. 5. 1989, V. Furlan leg.

Loški potok, VL66, 8. 6. 1997, 21. 6. 1997, V. Furlan leg.

Terme Čatež, WL48, 25. 4. 1998, V. Furlan leg.

Trnovski gozd: Lokve, VL09, 27. 6. 1998, V. Furlan leg.

**Oxycareninae*****Brachyplax tenuis*** (Mulsant & Rey, 1852)

*Brachyplax palliata* (A. Costa, 1853)

Gogala & Gogala, 1989

Specimens examined:

Istra: Portorož, UL94, 1. 10. 1987, A. & M. Gogala leg.

***Macroplax fasciata*** (Herrich-Schaeffer, 1835)

*Oxycarenum helferi* Fieber, 1837

Montandon, 1886: Gorica; Gogala & Moder, 1960: Črni kal; A. Gogala, 1991; Gogala & Gogala, 1994

Specimen examined:

Istra: Osp, VL14, 8. 7. 1990, A. & M. Gogala leg.

Sočerga, Šeki, VL13, 17. 6. 1999, S. Brelih leg.

***Macroplax preysleri*** (Fieber, 1837)

Gogala & Gogala, 1986, 1989, 1994; Péricart, 1998b: Ljubljana

Specimens examined:

Slavnik, VL14, 2. 7. 1982 on *Helianthemum*, A. & M. Gogala leg., 23. 6. 1991, V. Furlan leg.

Kras: Sežana, Povir, VL16, 8. 6. 1983, A. & M. Gogala leg.

Istra: Padna, UL93, 16. 6. 1984, A. & M. Gogala leg.

Sorica, Soriška planina, VM22, 23. 6. 1984, A. & M. Gogala leg.

Sočerga, VL13, 26. 7. 1984, A. & M. Gogala leg.

Brkini: Barka, VL25, 28. 7. 1984, A. & M. Gogala leg.

Polhograjsko hrib.: Črni vrh, Pasja ravan, VM40, 15. 8. 1984, A. & M. Gogala leg.

Koštabona, VL03, 7. 6. 1987, A. & M. Gogala leg.

Uršlja gora: Plešivec, VM94, 22. 8. 1987, A. & M. Gogala leg.

Labor, VL03, 9. 9. 1987, A. Gogala leg.

Brje pri Komnu, VL07, 12. 6. 1989, M. Gogala leg., 7. 9. 1989, 10. 10. 1999, A. & M. Gogala leg.

Vremščica, VL26, 4. 7. 1992, A. & M. Gogala leg.

Vremščica, 800 m, VL26, 11. 6. 2000, A. & M. Gogala leg.

Ig, Škrilje, Stražar, 720 m, VL68, 14. 6. 1999, A. & M. Gogala leg.

Zazid, Zalipnik, VL13, 26. 5. 2000, A. Gogala leg.

Polhograjsko hrib.: Grmada, 898 m, VM40, 11. 6. 2000, A. Gogala leg.

Sočerga, Šeki, VL13, 14. 6. 1999, S. Brelih leg.

Hrpelje, Prešnica, VL14, 23. 5. 1999, 7. 6. 1999, S. Brelih leg.

Radovna, VM24, 14. 5. 1983, V. Furlan leg.

Črni kal, Praproče, VL14, 22. 5. 1990, V. Furlan leg.

Brežec pri Podgorju, VL14, 16. 5. 1990, V. Furlan leg.

Sočerga, Mlini, Veli Badin, VL13, 12. 6. 1990, V. Furlan leg.

Loški potok: Retje, VL66, 14. 5. 1990, 30. 7. 1998, V. Furlan leg.

Loški potok, VL66, 21. 6. 1997, V. Furlan leg.

Kozina, VL15, 22. 6. 1991, V. Furlan leg.

Kozina, Prešnica, VL14, 22. 6. 1991, V. Furlan leg.

Mrzlica, 1100 m, WM01, 25. 6. 1991, V. Furlan leg.

Topol, Sv. Katarina, VM50, 9. 6. 1991, V. Furlan leg.

Muljava, VL88, 12. 8. 1998, V. Furlan leg.

Mozirje, Šmihel, VM93, 15. 8. 1998, V. Furlan leg.

***Metopoplax origani*** (Kolenati, 1845)

Gogala & Gogala, 1986

Specimens examined:

Podčetrtek, WM41, 31. 5. 1933, E. Jaeger leg.

Kras: Brje pri Komnu, VL07, 29. 6. 2003, A. & M. Gogala leg.

***Microplax albofasciata*** (A. Costa, 1847)

Gogala & Moder, 1960: Bela krajina: Črnomelj, Tribuč (VL14)

***Microplax interrupta*** (Fieber, 1837)

Péricart, 2001a

Specimen examined:

Kras: Komen, Vale, UL97, 9. 4. 2000, A. & M. Gogala leg.

***Oxycarenus pallens*** (Herrich-Schaeffer, 1850)

Gogala & Moder, 1960: Črni kal; Gogala & Gogala, 1986, 1989, 1994

Specimens examined:

Koper, Škocjanski zatok, VL04, 1. 7. 1979, A. & M. Gogala leg.

Ankaran, VL04, 8. 6. 1983, A. & M. Gogala leg.

Portorož, Lucija, UL94, 2. 7. 1983, A. & M. Gogala leg.

Marezige, VL04, 7. 9. 1985, A. Gogala leg.

Istra: Pomjan, VL03, 7. 9. 1985, A. Gogala leg.

Uršlja gora: Poštarska koč, VM94, 22. 8. 1987, A. & M. Gogala leg.

Sežana, Štorje, VL16, 16. 5. 1984, V. Furlan leg.

Kras: Brje pri Komnu, VL07, 21. 7. 1990, A. & M. Gogala leg.

Sečovelje, Fontanigge, UL93, 24. 8. 1991, 12. 9. 1992, A. & M. Gogala leg., 18. 9. 2003, A. Gogala leg.

Zazid, Zalipnik, VL13, 26. 5. 2000, A. Gogala leg.

Zazid, Lipnik, 800 m, VL13, 17. 6. 2000, A. Gogala leg.

Strunjan, rt Ronek, UL94, 3. 9. 1998, V. Furlan leg.

***Oxycarenus lavaterae*** (Fabricius, 1787)

Montandon, 1886: Gorica; Gogala & Gogala, 1988, 1989

Specimens examined:

Nova Gorica, UL99, 11. 11. 1987 on *Tilia*, G. Seljak leg.  
Istra: Strunjan, UL94, 12. 9. 1992, A. & M. Gogala leg.

Ljubljana, VM60, 7. 8. 1995, M. Gogala leg.

Ljubljana: Vič, VM50, 23. 10. 2000, L. Šercelj leg.

Ljubljana: Vič, Postojnska ul., VM60, 21. 1. 2003, M. Lozar Štamcar leg.

Ljubljansko barje: Log pri Brezovici, VL59, 19. 7. 2004, M. Gogala leg.

***Oxycarenus modestus*** (Fallén, 1829)

*Oxycarenus spitzyi* Fieber, 1837

Fieber, 1837, 1851: Krain (= Carniola) – type locality of *O. spitzyi*; Montandon, 1886: Gorica; Gogala & Gogala, 1986, 1989

Specimens examined:

Prekmurje: Moravci, WM97, 30. 4. 1983 under *Alnus*, A. & M. Gogala leg.

Ljubljansko barje: Brezovica, VL59, 1. 5. 1984 on *Alnus*, 27. 4. 1986, A. & M. Gogala leg.

Dobrovnik, Bukovniško jezero, XM07, 23. 5. 1992, A. & M. Gogala leg.

Ljubljana: Zadvor, VL69, 30. 4. 1985, V. Furlan leg.

**Rhyparochrominae**

Antillocorini

***Tropistethus holosericeus*** (Scholtz, 1846)

Montandon, 1886: Gorica; Gogala & Moder, 1960: Dolnice, Tomačevo; Gogala & Gogala, 1986, 1989

Specimens examined:

Ljubljana: Tomačevo, VM60, 25. 4. 1944, Staudacher leg.

Ljubljana: Dolnice, VM50, 10. 4. 1944, Staudacher leg.

Istra: Izola, UL94, 22. 9. 1982, A. Gogala leg.

Postojna, Zagon, VL37, 21. 9. 1983, A. & M. Gogala leg.

Čaven, VL08, 11. 6. 1988, A. & M. Gogala leg.

Kras: Brestovica pri Komnu, UL97, 2. 5. 1990, A. & M. Gogala leg.

Komen, Vale, UL97, 9. 4. 2000, A. & M. Gogala leg.

Brje pri Komnu, VL07, 22. 5. 2005, A. Gogala leg.

Ljubljana: Rakovnik, VL69, 9. 4. 1991, V. Furlan leg.

Sočerga, Šeki, VL13, 11. 5. 2000, S. Brelih leg.

Gorenje pri Divači, VL16, 26. 5. 2004, S. Brelih leg.

Koper, Škocjanski zatok, VL04, 23. 4. 2002, S. Brelih leg.

Drymini

***Drymus latus*** Douglas & Scott, 1871

*Drymus confusus* Horváth, 1881

Montandon, 1886: Gorica; Gogala & Gogala, 1986; Péricart, 1998b: Gorenjska

Specimens examined:

Ljubljana: Ježica, VM60, 3. 9. 1933, Staudacher leg.

Grosuplje, Velike Lipljene, VL78, 30. 8. 1981, A. & M. Gogala leg.

Grosuplje, Polica, VL79, 24. 8. 1982, A. & M. Gogala leg.

***Drymus pilicornis*** (Mulsant & Rey, 1852)

Gogala &amp; Moder, 1960: Golica (VM24)

Specimen examined:

Banjaloka, Stružnica, VL83, 28. 4. 2004, S. Brelih leg.

***Drymus pilipes*** Fieber, 1861

Montandon, 1886: Gorica; Protić, 1987: Podčetrtek, E. Jaeger leg.

***Drymus brunneus*** (R.F. Sahlberg, 1848)

Gogala &amp; Gogala, 1986, 1989

Specimens examined:

Laibach (= Ljubljana), 1. 11. 1944, Staudacher leg.

Ljubljansko barje: Brezovica, VL59, 9. 4. 1983, A. &amp; M. Gogala leg.

Gornja Radgona, Okoslavci, WM76, 23. 4. 1980

Prekmurje: Murski Petrovci, WM86, 11. 4. 1997, S. Brelih leg.

Ljubljana, Ljubljansko barje, VL69, 26. 2. 1992, V. Furlan leg.

Slovenske gorice: Drbetinci, WM75, 23. 4. 1998, S. Brelih leg.

Breginj, Podbelo, UM73, 6. 1982, B. Drovenik leg.

***Drymus ryeii*** Douglas & Scott, 1865

Gogala &amp; Gogala, 1986, 1989

Specimens examined:

Laibach (= Ljubljana), 20. 10. 1928, Staudacher leg.

Ljubljansko barje: Plešivica, VL59, 23. 4. 1978, A. &amp; M. Gogala leg.

Bohinj: Ukanc, VM02, 24. 4. 1979, A. &amp; M. Gogala leg.

Škofja Loka, VM41, 13. 5. 1979, A. &amp; M. Gogala leg.

Vrhnika, Log, VL59, 7. 3. 1981, A. &amp; M. Gogala leg.

Bela krajina: Preloka, WL23, 13. 9. 1981, A. &amp; M. Gogala leg.

Bevke, VL59, 27. 3. 1982, A. &amp; M. Gogala leg.

Log, Lukovica, VL59, 20. 3. 1983, A. &amp; M. Gogala leg.

Ljubljana: Savlje, VM60, 19. 4. 1984, A. &amp; M. Gogala leg.

Kras: Lipica, VL15, 6. 5. 1984, A. &amp; M. Gogala leg.

Sorica, Soriška planina, VM22, 23. 6. 1984, A. &amp; M. Gogala leg.

Velike Bloke, VL57, 19. 4. 1987, A. &amp; M. Gogala leg.

Žužemberk, VL97, 5. 3. 1989, A. &amp; M. Gogala leg.

Ljubljana, Beričevo, VM70, 9. 11. 1996, A. &amp; M. Gogala leg.

Polhograjsko hrib.: Topol, Sv. Katarina, VM50, 7. 2. 1998, A. &amp; M. Gogala leg.

Škocjan, Naklo, desni breg Reke, VL25, 11. 10. 2001, A. Pirnat leg.

Vrhe: Stomaž, p. Kranjšek, VL17, 28. 7. 2005, A. Gogala leg.

Ljubljana, Golovec: Orle, VL69, 4. 5. 1984, 21. 4. 1985, 1. 4. 1991, 13. 5. 1991, V. Furlan leg.

Ilirska Bistrica, Zarečje – Brce, VL34, 31. 5. 1999, S. Brelih leg.

Dolina Kolpe: Sp. Bilpa – Vrt, 200 m, VL93, 29. 4. 2001, S. Brelih leg.

Ribnica, Ugar, the Ribnica river, VL76, 16. 2. 2001, S. Brelih leg.

Radovna, VM24, 14. 5. 1983, V. Furlan leg.

Kurešček, VL68, 5. 6. 1983, V. Furlan leg.

Letuš, Dobrovlje, VM92, 6. 1984, B. Drovenik leg.

Topol, Robež, VM50, 28. 4. 1990, V. Furlan leg.

***Drymus sylvaticus*** (Fabricius, 1775)

Gogala &amp; Moder, 1960: Ljubljana, Golica; Gogala &amp; Gogala, 1986, 1989; Protić, 1987: Podčetrtek, E. Jaeger leg.

Specimens examined:

Ljubljana: Savlje, VM60, 5. 3. 1977, 13. 3. 1983, 21. 4. 1984, A. &amp; M. Gogala leg.

Radovljica, VM33, 4. 3. 1979, A. &amp; M. Gogala leg.

Ljubljansko barje: Log, Lukovica, VL59, 8. 4. 1979, A. &amp; M. Gogala leg.

Polhograjsko hrib.: Črni vrh, VM40, 10. 8. 1983, A. &amp; M. Gogala leg.

Slavnik, VL14, 2. 6. 1984, 23. 6. 1991, A. &amp; M. Gogala leg.

Bloke: Volčje, Bloško jezero, VL67, 10. 9. 1988, A. &amp; M. Gogala leg.

Ljubljana, Ljubljansko barje, VL69, 26. 2. 1992, V. Furlan leg.

Podkum, 740 m, WM00, 24. 5. 1989, V. Furlan leg.

Mali Kum, 813 m, WM00, 6. 5. 1988, V. Furlan leg.

Loški potok, VL66, 17. 5. 1997, V. Furlan leg.

Krma, VM14, 14. 5. 1983, V. Furlan leg.

Ljubljana, Golovec: Orle, VL69, 23. 4. 1983, 4. 5. 1984, V. Furlan leg.

***Eremocoris abietis*** (Linnaeus, 1758)

Gogala &amp; Moder, 1960: Portorož

***Eremocoris fenestratus*** (Herrich-Schaeffer, 1839)

Montandon, 1886: Gorica; Protić, 1987: Savinjske planine, E. Jaeger leg.; A. Gogala, 1991: Brje pri Komnu, Dragonja; Péricart, 1998b: Postojna

Specimens examined:

Kras: Brje pri Komnu, VL07, 25. 2. 1990, A. & M. Gogala leg., 1. 3. 1997 on *Pinus nigra*, A. Gogala leg., 4. 4. 2004, M. Gogala leg.

Komen, Vale, UL97, 10. 10. 1999, A. &amp; M. Gogala leg.

***Eremocoris plebejus*** (Fallén, 1807)

Gogala &amp; Moder, 1960: Ljubljana, Pokojišče; Gogala &amp; Gogala, 1986, 1989

Specimens examined:

Laibach (= Ljubljana), 12. 4. 1931, Staudacher leg.

Pokojišče, VL58, 19. 5. 1929, 14. 5. 1931, Staudacher leg.

Medvode, Preska, VM50, 4. 7. 1981, A. &amp; M. Gogala leg.

Bloke: Volčje, Bloško jezero, VL67, 19. 4. 1987, A. & M. Gogala leg.  
 Kočevje, Strmec virgin forest, VL85, 25. 6. 1994, A. & M. Gogala leg.  
 Goričko: Kančevci, WM98, 26. 5. 1997, S. Brelih leg.  
 Ljubljana, Golovec: Orle, VL69, 27. 3. 1989, 13. 5. 1991, V. Furlan leg.  
 Ljubljana, Golovec, VL69, 30. 5. 1976, 21. 5. 1989, V. Furlan leg.  
 Ajdovščina, Podčaven, VL18, 6. 1981, B. Drovenik leg.  
 Polhograjsko hrib.: Grmada, 800 m, VM40, 19. 3. 1983, V. Furlan leg.  
 Radovna, VM24, 14. 5. 1983, V. Furlan leg.  
 Podolševa, Kisla voda, VM74, 7. 1986, B. Drovenik leg.  
 Mali Kum, 813 m, WM00, 6. 5. 1988, V. Furlan leg.  
 Podkum, Sopota, WM00, 28. 3. 1989, V. Furlan leg.  
 Ljubljana, Črnuče, VM60, 6. 4. 1987, V. Furlan leg.  
 Loški potok: Retje, VL66, 14. 5. 1990, V. Furlan leg.

***Eremocoris podagricus*** (Fabricius, 1775)

Gogala & Gogala, 1986, 1989, 1994  
 Specimens examined:  
 Kras: Komen, Mali Dol, VL07, 9. 1981, B. Drovenik leg.  
 Cerknjsko jezero: Dolenje Jezero, VL56, 24. 5. 1987, A. & M. Gogala leg.  
 Kras: Veliki Dol, VL07, 22. 3. 1992, A. & M. Gogala leg.  
 Vipavska dolina: Ozeljan, Lijak, UL99, 8. 4. 1992, S. Brelih leg.  
 Kraški rob: Zazid, VL13, 23. 10. 2000, A. Gogala leg.  
 Osp, Osapska jama, 100 m, VL14, 26. 9. 2001, A. Pirnat leg.  
 Škocjanske jame: Mala dolina, VL25, 29. 4. 2004, A. Gogala leg.  
 Sp. Šklendrovec, WM00, 16. 4. 1991, V. Furlan leg.  
 Dolina Kolpe: Sp. Bilpa – Vrt, 200 m, VL93, 29. 4. 2001, S. Brelih leg.  
 Tolmin, Podljubin, VM01, 8. 1982, B. Drovenik leg.  
 Ljubljana, Golovec: Orle, VL69, 4. 5. 1984, V. Furlan leg.  
 Bela krajina: Preloka, WL23, 3. 5. 1989, B. Drovenik leg.  
 Kum, WM00, 9. 7. 1987, B. Drovenik leg.

***Gastrodes abietum*** Bergroth, 1914

? *Cimex abietis* Scopoli, 1763 (non Linnaeus, 1758)  
 Gogala & Moder, 1960: Ljubljana, Vižmarje; Gogala & Gogala, 1986  
 Specimens examined:  
 Ljubljana: Vižmarje, VM50, 16. 11. 1930, Staudacher leg.  
 Julijske Alpe: Vrata, VM14, 5. 7. 1949, E. Pretner leg.  
 Ljubljana: Šiška, VM50, 13. 1. 1980, 8. 2. 1980, A. & M. Gogala leg.  
 Moravče, Limbarska gora, VM81, 10. 2. 1980, A. & M. Gogala leg.  
 Pokojišče, VL48, 7. 9. 1981, A. & M. Gogala leg.

Selška dolina: Dolenja vas, VM41, 5. 3. 1982 in cones  
 Ljubljansko barje: Log, Lukovica, VL59, 5. 3. 1983, 20. 3. 2006, A. & M. Gogala leg.  
 Preserje, Sv. Ana, VL59, 20. 2. 1999, A. Gogala leg.  
 Polhograjsko hrib.: Setnica, Grmada, 860 m, VM40, 17. 10. 2000, A. Gogala leg.  
 Istra: Strunjan, Belvedere, UL94, 24. 3. 2001, A. Gogala leg.  
 Topol, Sv. Katarina, VM50, 20. 3. 1982, V. Furlan leg.  
 Ljubljana, VM60, 8. 1. 1983, V. Furlan leg.  
 Gorjanci: sedlo, 635 m, WL16, 27. 4. 1983, V. Furlan leg.

***Gastrodes grossipes*** (De Geer, 1773)

Gogala & Moder, 1960: Ljubljana, Vižmarje, Pokojišče; Gogala & Gogala, 1986, 1989, 1994  
 Specimens examined:  
 Pokojišče, VL58, 7. 7. 1932, Staudacher leg., VL48, 19. 8. 1984 on *Pinus*, A. & M. Gogala leg.  
 Ljubljana: Vižmarje, VM50, 16. 11. 1930, Staudacher leg.  
 Ljubljana: Rožnik, VM50, 25. 1. 1954 under *Picea abies* bark, M. Gogala leg.  
 Bohinj: Stara Fužina, VM12, 3. 2. 1979 under *Picea* bark, A. & M. Gogala leg.  
 Ljubljana: Šiška, VM50, 13. 1. 1980, A. & M. Gogala leg.  
 Moravče, Limbarska gora, VM81, 10. 2. 1980, A. & M. Gogala leg.  
 Kamnik pod Krimom, 2 km S, VL58, 4. 10. 1981 on *Juniperus*, A. & M. Gogala leg.  
 Velike Bloke, Ulaka, VL57, 7. 8. 1983, A. & M. Gogala leg.  
 Bloke: Volčje, Bloško jezero, VL67, 7. 8. 1983, 11. 7. 1987, A. & M. Gogala leg.  
 Kras: Štanjel, Kopriva, VL07, 2. 8. 1985 on *Pinus*, A. & M. Gogala leg.  
 Ljubljansko barje: Log, Lukovica, VL59, 29. 11. 1989, A. & M. Gogala leg.  
 Istra: Sočerga, Veli Badin, VL13, 4. 2. 1990, 3. 10. 1990, A. & M. Gogala leg.  
 Brje pri Komnu, VL07, 1. 3. 1997 on *Pinus nigra*, A. Gogala leg.  
 Škofja Loka, Lubnik, Suša, VM41, 17. 1. 1999, M. Štanigelj leg.  
 Istra: Zazid, 380 m, VL14, 26. 5. 2003, S. Brelih leg.  
 Kozina, Petrinje, VL14, 30. 4. 1980, M. Zdešar leg.  
 Ljubljana, Golovec, VL69, 26. 4. 1980, V. Furlan leg.  
 Ljubljana, VM60, 3. 3. 1982, V. Furlan leg.  
 Cerknjsko jezero: Zadnji kraj, VL56, 20. 12. 1972, B. Drovenik leg.  
 Lubnik, 1024 m, VM41, 20. 3. 1983, V. Furlan leg.  
 Povir, VL16, 16. 5. 1984, V. Furlan leg.

***Ischnocoris hemipterus*** (Schilling, 1829)

Specimens examined:

Kras: Veliki Dol, VL07, 22. 3. 1992, A. & M. Gogala leg.  
Brje pri Komnu, VL07, 10. 10. 1999, A. & M. Gogala leg.

Istra: Dragonja, Stena, UL93, 6. 5. 2000, A. & M. Gogala leg.

Polhograjsko hrib.: Črni vrh, VM40, 25. 8. 2005 on *Calluna vulgaris*, A. Gogala leg.

***Lamprolax picea*** (Flor, 1860)

A. Gogala, 1991

Specimens examined:

Gorjanci: Sv. Miklavž, WL26, 29. 8. 1990, V. Furlan leg.  
Ajdovščina, Podčaven, VL18, 7. 1981, B. Drovenik leg.

***Scolopostethus affinis*** (Schilling, 1829)

Gogala & Moder, 1960: Ljubljana, Šmartno ob Savi, Bohinj; Gogala & Gogala, 1986, 1989

Specimens examined:

Laibach (= Ljubljana), 15. 3. 1945, Staudacher leg.  
Medvode, VM51, 17. 3. 1979, A. & M. Gogala leg.  
Vipava, VL17, 23. 2. 1980, A. & M. Gogala leg.  
Ljubljansko barje: Log, Lukovica, VL59, 16. 8. 1984, 30. 3. 1987, A. & M. Gogala leg.  
Ljubljana: Savlje, VM60, 18. 2. 1998, M. Gogala leg.  
Ljubljana, Lavrica, VL69, 23. 4. 1991, V. Furlan leg.  
Kras: Brje pri Komnu, VL07, 20. 8. 2006, A. Gogala leg.  
Kresnice, Pogonik, VM80, 29. 7. 1989, V. Furlan leg.

***Scolopostethus cognatus*** Fieber, 1861

Kment *et al.*, 2005

Specimen examined:

Kraški rob: Kozina, Kastelec, VL14, 30. 4. 2002, Z. Malinka leg.

***Scolopostethus decoratus*** (Hahn, 1833)

Gogala & Gogala, 1989; A. Gogala, 1992

Specimens examined:

Bloke: Volčje, Bloško jezero, VL67, 19. 4. 1987, A. & M. Gogala leg.  
Velike Bloke, VL57, 25. 4. 1992, A. & M. Gogala leg.  
Muljava, Oslica, VL88, 1. 5. 1991, V. Furlan leg.  
Podkum, Medvedov graben, WM00, 16. 4. 1991, V. Furlan leg.  
Ig, Matena, VL69, 24. 4. 1999, S. Brelih leg.  
Borovak pri Podkumu, WM00, 9. 5. 1990, V. Furlan leg.

***Scolopostethus grandis*** Horváth, 1880

*Scolopostethus pseudograndis* Wagner, 1949

Gogala & Moder, 1960: Lubnik; Gogala & Gogala, 1989

Specimens examined:

Postojna, Razdrto, VL26, 6. 5. 1979, A. & M. Gogala leg.  
Kraški rob: Bezovica, VL14, 28. 2. 1992, A. & M. Gogala leg.  
Cerkniško jezero: Dolenje Jezero, VL56, 25. 4. 1992, A. & M. Gogala leg.

Goričko: Kančevci, WM98, 26. 5. 1997, S. Brelih leg.

***Scolopostethus pictus*** (Schilling, 1829)

Montandon, 1886: Gorica; Gogala & Moder, 1960: Carniola; Protić, 1987: Podčetrtek, E. Jaeger leg.; Gogala & Gogala, 1989

Specimens examined:

Cerkniško jezero: Dolenje Jezero, VL56, 24. 5. 1987, A. & M. Gogala leg.  
Istra: Sečovelje, UL93, 3. 7. 1983, A. & M. Gogala leg.  
Ljubljana, VM60, 10. 1983, A. & M. Gogala leg.  
Sp. Branica, Čipnje, VL07, 25. 5. 1997, A. & M. Gogala leg.  
Braniška dolina: Kodreti, Dolanci, VL17, 2. 5. 2000, A. & M. Gogala leg.  
Prekmurje: Murski Petrovci, WM86, 11. 4. 1997, S. Brelih leg.  
Mirtoviči, VL84, 28. 5. 1988, V. Furlan leg.  
Ribjek, VL74, 28. 5. 1988, V. Furlan leg.  
Zasavje: Podkraj, WM00, 10. 5. 1989, V. Furlan leg.  
Podkum, Sp. Šklendrovec, WM00, 4. 6. 1988, V. Furlan leg.  
Breg, Šentjur na Polju, WM10, 22. 5. 1988, V. Furlan leg.  
Kresnice, Ribče, VM80, 18. 5. 1988, V. Furlan leg.  
Terme Čatež, WL48, 27. 4. 1998, V. Furlan leg.

***Scolopostethus pilosus*** Reuter, 1875

Gogala & Moder, 1960: Ljubljana; Gogala & Gogala, 1986

Specimens examined:

Laibach (= Ljubljana), 3. 11. 1935, 14. 4. 1940, Staudacher leg.  
Bela krajina: Preloka, WL23, 13. 9. 1981, A. & M. Gogala leg.  
Dolina Kolpe: Sp. Bilpa – Vrt, 200 m, VL93, 29. 4. 2001, S. Brelih leg.  
Brezovica pri Borovnici, VL58, 2. 5. 1997, S. Brelih leg.  
Ljubljana, Lavrica, VL69, 23. 4. 1991, V. Furlan leg.

***Scolopostethus puberulus*** Horváth, 1887

Horváth, 1887: Gorica (type locality); Gogala & Gogala, 1986

Specimens examined:

Logatec, VL48, 13. 4. 1980, A. & M. Gogala leg.  
Postojna, Zagon, VL37, 21. 9. 1983, A. & M. Gogala leg.  
Velike Bloke, VL57, 25. 4. 1992, A. & M. Gogala leg.  
Ljubljana, Ljubljansko barje, VL69, 24. 2. 1992, 26. 2. 1992, V. Furlan leg.  
Kozje, Bistri graben, WL49, 11. 5. 1993, V. Furlan leg.  
Ig, Matena, VL69, 24. 4. 1999, S. Brelih leg.  
Kamniško-Savinjske Alpe: Korošica, potok, VM62, 20. 6. 2005, S. Brelih leg.  
Ljubljana, Golovec: Orle, VL69, 20. 4. 1984, V. Furlan leg.

***Scolopostethus thomsoni*** Reuter, 1875

Gräffe, 1911: Logatec; Gogala & Moder, 1960: Dolnice, Črnuče; Gogala & Gogala, 1986, 1989

Specimens examined:

Ljubljana, Črnuče, VM60, 2. 7. 1933, Staudacher leg.

Moravče, Limbarska gora, VM81, 10. 2. 1980, A. & M. Gogala leg.

Turjak, VL78, 25. 5. 1980, A. & M. Gogala leg.

Medvode, Goričane, VM51, 15. 7. 1980, A. & M. Gogala leg.

Prekmurje: Moravci, WM97, 5. 7. 1980, A. & M. Gogala leg.

Ljubljansko barje: Bevke, VL59, 27. 3. 1982, A. & M. Gogala leg., 11. 10. 1999, A. Gogala leg.

Petanjci, WM86, 29. 4. 1983, A. & M. Gogala leg.

Polhograjsko hrib.: Črni vrh, VM40, 10. 8. 1983, A. & M. Gogala leg.

Ljubljana: Savlje, VM60, 21. 4. 1984, A. & M. Gogala leg.

Medvode, VM51, 17. 3. 1979, A. & M. Gogala leg.

Ig, VL69, 4. 5. 1985, A. & M. Gogala leg.

Julijske Alpe: Krnska jezera, UM92, 31. 7. 1988, A. & M. Gogala leg.

Bloke: Volčje, Bloško jezero, VL67, 10. 9. 1988, A. & M. Gogala leg.

Čaven, VL08, 11. 6. 1988, A. & M. Gogala leg.

Cerkniško jezero: Dolenje Jezero, VL56, 25. 4. 1992, A. & M. Gogala leg.

Velike Bloke, VL57, 25. 4. 1992, A. & M. Gogala leg.

Nanos: Pleša, VL27, 25. 7. 1992, A. & M. Gogala leg.

Kum, WM00, 26. 7. 1996, A. & M. Gogala leg., 20. 7. 1987, V. Furlan leg.

Sorica, Soriška planina, VM22, 24. 7. 1991, V. Furlan leg.

Ljubljana, Lavrica, VL69, 8. 5. 1991, 20. 5. 1991, V. Furlan leg.

Mrzlica: Preval Vrhe, WM01, 28. 5. 1991, V. Furlan leg.

Postojna, VL37, 10. 6. 1991, V. Furlan leg.

Ljubljana, Golovec: Orle, VL69, 21. 5. 1991, V. Furlan leg.

Sp. Šklendrovec, WM00, 30. 5. 1991, V. Furlan leg.

Radenci, Hrastje-Mota, WM86, 29. 7. 1998, S. Brelih leg.

Gor. Radgona, Črešnjevci, WM76, 24. 4. 1998, S. Brelih leg.

Čaven: mountain chalet, 1240 m, VL18, 27. 5. 1999, S. Brelih leg.

Bovec, Bavšica, UM93, 22. 7. 2000, S. Brelih leg.

Ribnica, Ugar, the Ribnica river, VL76, 16. 2. 2001, S. Brelih leg.

Radovna, VM24, 14. 5. 1983, V. Furlan leg.

Krma, VM14, 14. 5. 1983, V. Furlan leg.

Ljubljana: Zadvor, VL69, 30. 4. 1985, V. Furlan leg.

Pohorje: Ribniški vrh, 1500 m, WM25, 20. 7. 1989, V. Furlan leg.

Ljubljana: Šmartno, VM60, 4. 5. 1988, V. Furlan leg.

Gorjanci: Sv. Miklavž, WL26, 29. 8. 1990, V. Furlan leg.

***Taphropeltus contractus*** (Herrich-Schaeffer, 1835)

Horváth, 1887: Gorica; Gogala & Gogala, 1986, 1994

Specimens examined:

Istra: Sočerga, Veli Badin, VL13, 3. 10. 1990, A. & M. Gogala leg.

Hrastnik, Krnice, WM00, 26. 5. 1997, M. Gogala leg.

Ankaran, VL04, 28. 10. 2000, A. & M. Gogala leg.

Kras: Brje pri Komnu, VL07, 12. 11. 2005, M. Gogala leg.

Črni Kal, Osp, VL14, 8. 4. 1979, V. Furlan leg.

## Gonianotini

***Aphanus rolandi*** (Linnaeus, 1758)

Gogala & Gogala, 1986, 1989

Specimens examined:

Ljubljansko barje: Podpeč, Jezero, VL59, 4. 4. 1987, A. & M. Gogala leg.

Istra: Izola, Šared, UL94, 11. 5. 1989, M. Gogala leg.

Ljubljana: Žale, VM60, 17. 4. 2000, A. & M. Gogala leg.

Podgorski kras: Hrpelje, Prešnica, VL14, 23. 5. 1999, S. Brelih leg.

Koper, Škocjanski zatok, VL04, 23. 4. 2002, S. Brelih leg.

Istra: Zanigrad, VL14, 31. 5. 2004, S. Brelih leg.

Kras: Komen, Mali Dol, VL07, 6. 1981, B. Drovenik leg.

Ljubljana, VM60, 2. 6. 1984, V. Furlan leg.

***Emblethis denticollis*** Horváth, 1878

Péricart, 2001a

Specimen examined:

Kras: Komen, Vale, UL97, 21. 10. 2000, A. & M. Gogala leg.

***Emblethis griseus*** (Wolff, 1802)

Gogala & Moder, 1960: Ljubljana; A. Gogala, 1996

Specimens examined:

Ljubljansko barje: Log, Lukovica, VL59, 17. 4. 1995, A. Gogala leg.

Kras: Brje pri Komnu, VL07, 30. 8. 1998, 28. 7. 2002, A. & M. Gogala leg.

Istra: Strunjan, rt Ronek, UL94, 3. 9. 1998, V. Furlan leg.

***Emblethis verbasci*** (Fabricius, 1803)

Montandon, 1886: Gorica; Gogala & Gogala, 1986, 1989, 1994

Specimens examined:

Ljubljana: Rožnik, VM50, 24. 2. 1954, M. Gogala leg.

Senožeče, VL26, 15. 4. 1979, A. & M. Gogala leg.

Ljubljansko barje: Ig, Draga, VL68, 8. 8. 1976, S. Brelih leg.

Štorje, VL16, 8. 6. 1983, A. & M. Gogala leg.

Lipica, VL15, 6. 5. 1984, A. & M. Gogala leg.

Slavnik, VL14, 2. 6. 1984, A. & M. Gogala leg.



Črni kal, VL14, 7. 8. 1986, 1. 11. 1986, 7. 6. 1987, A. & M. Gogala leg.

Brje pri Komnu, VL07, 21. 5. 1989, A. & M. Gogala leg.  
Istra: Izvir Rižane, VL14, 18. 2. 1990, A. & M. Gogala leg.

Sočerga, Veli Badin, VL13, 18. 5. 1990, A. & M. Gogala leg.

Kras: Temnica, UL97, 27. 4. 1998, A. & M. Gogala leg.

Trstelj, UL98, 25. 6. 2000, A. & M. Gogala leg.

Hrpelje, Prešnica, VL14, 7. 6. 1999, S. Brelj leg.

Brestovica pri Komnu, Drenovce, UL97, 28. 6. 2005, S. Brelj leg.

Škrbina, Vel. Ovčnjak, VL08, 30. 7. 2006, A. Gogala leg.

***Macrodema microptera*** (Curtis, 1836)

Gogala & Moder, 1960: Šentvid nad Ljubljano, Črni vrh – Novak (VL29); Gogala & Gogala, 1986

Specimens examined:

Prekmurje: Selo, WM97, 5. 7. 1980, A. & M. Gogala leg.

Kranj, Brdo, VM52, 31. 8. 2006 on *Calluna vulgaris*, A. Gogala leg.

***Pterotmetus staphyliniformis*** (Schilling, 1829)

Gogala & Moder, 1960: Ljubljana, Dobrova; Gogala & Gogala, 1986, 1989

Specimens examined:

Laibach (= Ljubljana), Golovec, VL69, Stussiner leg.

Podčetrtek, WM41, 30. 5. 1933, E. Jaeger leg.

Bela krajina: Adlešiči, WL24, 13. 9. 1981, A. & M. Gogala leg.

Ig, Kurešček, VL68, 2. 5. 1982, A. & M. Gogala leg.

Postojna, Zagon, VL37, 21. 9. 1983, A. & M. Gogala leg.

Brkini: Artviže, VL25, 28. 7. 1984, A. & M. Gogala leg.

Bloke: Volčje, Bloško jezero, VL67, 19. 4. 1987, A. & M. Gogala leg.

Prekmurje: Gomilica, XM06, 13. 6. 1987, A. & M. Gogala leg.

Podčetrtek, Vonarje, WM41, 6. 8. 1996, A. Gogala leg.

Kraški rob: Zazid, Zalipnik, VL13, 26. 5. 2000, A. Gogala leg.

Bloke: Mramorovo pri Lužarjih, VL67, 15. 8. 2001, A. Gogala leg.

Ljubljansko barje: Goričica, Goriški mah, VL59, 24. 8. 2002, A. Gogala leg.

Ljubljana, Zalog, VM70, 29. 5. 1991, V. Furlan leg.

Bela krajina: Stara Lipa, Drežnik, WL13, 30. 6. 1993, V. Furlan leg.

Kranj, Brdo, VM52, 31. 8. 2006 on *Calluna vulgaris*, A. Gogala leg.

***Trapezonotus anorus*** (Flor, 1860)

Gogala & Gogala, 1989

Specimens examined:

Velike Bloke, VL57, 19. 4. 1987, A. & M. Gogala leg.

Bloke: Volčje, Bloško jezero, VL67, 10. 9. 1988, A. & M. Gogala leg.

Julijske Alpe: Krma, VM14, 14. 5. 1983, V. Furlan leg.

***Trapezonotus arenarius*** (Linnaeus, 1758)

A. Gogala, 1991

Specimens examined:

Istra: Izola, Šared, UL94, 11. 5. 1989, M. Gogala leg.

Vremščica, 800 m, VL26, 11. 6. 2000, A. & M. Gogala leg.

Vremščica, VL26, 10. 5. 1987, V. Furlan leg.

Kraški rob: Zazid, Lipnik, VL13, 7. 7. 2001, A. Gogala leg.

***Trapezonotus desertus*** Seidenstücker, 1951

Gogala & Gogala, 1989

Specimens examined:

Julijske Alpe: Komna, VM02, 7. 7. 1983, A. & M. Gogala leg.

Rombon – Pl. Goričica, UM83, 9. – 11. 6. 2000, A. Kapla leg.

Sorica, Soriška planina, 1500 m, VM22, 24. 7. 1991, V. Furlan leg.

***Trapezonotus dispar*** Stål, 1872

*Trapezonotus quadratus* auct. (non Fabricius, 1798)

Gogala & Moder, 1960: Ljubljana; Gogala & Gogala, 1986, 1989

Specimens examined:

Laibach (= Ljubljana), 15. 9. 1931, 20. 6. 1939, Staudacher leg.

Ljubljana: Ježica, VM60, 1. 5. 1948, Staudacher leg.

Škofja Loka, Lubnik, VM41, 7. 1922, M. Hafner leg.

Ljubljana: Savlje, VM60, 5. 3. 1977, 15. 4. 1987, A. & M. Gogala leg.

Logatec, VL48, 13. 4. 1980, A. & M. Gogala leg.

Slavnik, VL14, 31. 5. 1981, A. & M. Gogala leg.

Kočevje, Šalka vas, VL95, 6. 1980, A. & M. Gogala leg.

Polhograjsko hrib.: Črni vrh, VM40, 15. 5. 1982, A. & M. Gogala leg.

Ljubljansko barje: Log, Lukovica, VL59, 20. 3. 1983, A. & M. Gogala leg.

Topol, Sv. Katarina, VM50, 21. 4. 1983, M. Gogala leg.

Sorica, Soriška planina, VM22, 23. 6. 1984, A. & M. Gogala leg.

Brkini: Artviže, VL25, 28. 7. 1984, A. & M. Gogala leg.

Pokljuka: Barje Šijec, VM23, 26. 6. 1985, A. Gogala leg.

Rakitna, Pikovnik, VL57, 19. 4. 1987, A. & M. Gogala leg.

Cerkniško jezero: Dolenje Jezero, VL56, 24. 5. 1987, A. & M. Gogala leg.

Pomurje: Veržej, WM86, 13. 6. 1987, A. & M. Gogala leg.

Čaven, VL08, 11. 6. 1988, A. & M. Gogala leg.

Idrija, Krekovše, VL19, 28. 6. 1988, M. Gogala leg.

Bela krajina: Vinica, VL23, 3. 6. 1995, M. Gogala leg.  
 Dobrova, Šujica, VM50, 7. 2. 1998, A. & M. Gogala leg.  
 Kras: Trstelj, UL98, 15. 8. 1999, A. & M. Gogala leg.  
 Krim, 800 m, VL58, 31. 3. 1997, S. Brelih leg.  
 Šmartno ob Paki, WM03, 1. 7. 1997, S. Brelih leg.  
 Kum, 1000 m, WM00, 30. 5. 1989, V. Furlan leg., 9. 7. 1987, B. Drovenik leg.  
 Cerknjiško jezero: Goričica, VL56, 10. 6. 1991, V. Furlan leg.  
 Maribor, Mariborski otok, WM45, 12. 5. 1992, V. Furlan leg.  
 Ljubljana, Golovec: Orle, VL69, 20. 4. 1984, 27. 3. 1989, 13. 3. 1991, V. Furlan leg.  
 Kamniško-Savinjske Alpe: Dolina Korošice, 800 m, VM62, 23. 5. 2001, S. Brelih leg.  
 Nova Gorica, Panovec, UL98, 10. 5. 2001, S. Brelih leg.  
 Borovec pri Kočevski Reki, Ravne, VL84, 18. 6. 2002, S. Brelih leg.  
 Javorniki: Vršič, 700 m, VL46, 7. 6. 2001, S. Brelih leg.  
 Banjaloka, Stružnica, VL83, 24. 4. 2001, S. Brelih leg.  
 Gornji Ig, 600 m, VL68, 5. 6. 1982, V. Furlan leg.  
 Ratitovec, 1100 m, VM22, 6. 6. 1982, V. Furlan leg.  
 Luče, Igla, VM73, 30. 5. 1983, B. Drovenik leg.  
 Savinjske Alpe: Luče, Veža-Planica, VM73, 7. 1983, B. Drovenik leg.  
 Krka, VL88, 7. 6. 1987, S. Brelih leg.  
 Kamniške Alpe: Okrešelj, 1400 m, VM63, 1. 7. 1992, V. Furlan leg.  
 Kranjska Gora, Mala Pišnica, VM04, 11. 6. 1988, V. Furlan leg.  
 Osilnica, VL74, 28. 5. 1988, V. Furlan leg.  
 Idrijska Bela, Belca, VL19, 24. 7. 1988, V. Furlan leg.  
 Podkum, Sopota, WM00, 28. 3. 1989, V. Furlan leg.  
 Ig, Iška vas, VL68, 3. 5. 1987, V. Furlan leg.  
 Mali Kum, 813 m, WM00, 6. 5. 1988, V. Furlan leg.

***Trapezonotus ullrichi*** (Fieber, 1837)

Reuter, 1888: Gorica; Gogala & Moder, 1960: Šmartno ob Savi; Protić, 1987: Podčetrtek, E. Jaeger leg.; Gogala & Gogala, 1989  
 Specimens examined:  
 Ljubljansko barje: Log, Lukovica, VL59, 22. 11. 1987, A. Gogala leg.  
 Kras: Brje pri Komnu, VL07, 18. 6. 1989, A. & M. Gogala leg.  
 Kozina, VL15, 22. 6. 1991, V. Furlan leg.  
 Nova Gorica, Panovec, UL98, 15. 5. 2000, S. Brelih leg.  
 Rodik, 600 m, VL15, 7. 6. 2001, S. Brelih leg.

Megalonotini

***Lamprodema maura*** (Fabricius, 1803)

Péricart, 2001a  
 Specimen examined:  
 Istra: Ankaran, VL04, 28. 10. 2000, A. & M. Gogala leg.

***Lasiocoris anomalus*** (Kolenati, 1845)

Montandon, 1886: Gorica; A. Gogala, 1991; Gogala & Gogala, 1994  
 Specimens examined:  
 Sočerga, Veli Badin, VL13, 1. 8. 1990, A. & M. Gogala leg.  
 Istra: Movraž, VL13, 14. 6. 1991, A. & M. Gogala leg.  
 Kozina, Prešnica, VL14, 22. 6. 1991, A. & M. Gogala leg.  
 Kras: Brestovica pri Komnu, UL97, 1. 6. 1996, A. & M. Gogala leg.

***Megalonotus antennatus*** (Schilling, 1829)

Gogala & Moder, 1960: Ljubljana; Gogala & Gogala, 1986, 1989; Protić, 1987: Podčetrtek, E. Jaeger leg.  
 Specimens examined:  
 Laibach (= Ljubljana), 29. 9. 1928, 30. 9. 1928, 16. 2. 1930, Staudacher leg.  
 Tržič, Visočje, VM43, 28. 3. 1981, A. & M. Gogala leg.  
 Ljubljansko barje: Log, Lukovica, VL59, 30. 5. 1982, A. & M. Gogala leg.  
 Polhograjsko hrib.: Črni vrh, VM40, 15. 5. 1982, A. & M. Gogala leg.  
 Ljubljana: Savlje, VM60, 21. 4. 1984, A. & M. Gogala leg.  
 Vransko, Motnik, VM91, 9. 5. 1987, S. Brelih leg.  
 Kras: Veliki Dol, VL07, 22. 3. 1992, A. & M. Gogala leg.  
 Vremščica, VL26, 5. 7. 1999, A. Gogala leg.  
 Ljubljana, Ljubljansko barje, VL69, 26. 2. 1992, V. Furlan leg.  
 Kamniško-Savinjske Alpe: Dolina Korošice, 800 m, VM62, 23. 5. 2001, S. Brelih leg.  
 Radovna, VM24, 14. 5. 1983, V. Furlan leg.  
 Ljubljana, Golovec: Orle, VL69, 15. 5. 1983, 4. 5. 1984, V. Furlan leg.  
 Mali Kum, WM00, 6. 5. 1988, V. Furlan leg.

***Megalonotus chiragra*** (Fabricius, 1794)

Horváth, 1887: Gorica; Gogala & Moder, 1960, Gogala & Gogala, 1986, 1989: partly confused with other species  
 Specimens examined:  
 Laibach (= Ljubljana), 29. 9. 1928, Staudacher leg.  
 Pokojišče, VL58, 27. 4. 1930, Staudacher leg.  
 Radovljica, Brezje, VM43, 24. 4. 1979, A. & M. Gogala leg.  
 Log, Lukovica, VL59, 20. 3. 1983, 20. 7. 1983, A. & M. Gogala leg.  
 Ljubljana: Savlje, VM60, 21. 4. 1984, 15. 4. 1987, 11. 4. 1988, A. & M. Gogala leg.  
 Ljubljansko barje: Ig, VL69, 4. 5. 1985, A. & M. Gogala leg.  
 Zg. Radovna, VM14, 28. 8. 1988, A. & M. Gogala leg.  
 Vrhnika, Drenov grič, VL49, 18. 2. 1989, M. Gogala leg.  
 Bloke: Mramorovo pri Lužarjih, VL67, 15. 8. 2001, A. Gogala leg.

Logatec, Zaplana: Jezerce, VL38, 27. 4. 2005, A. Gogala leg.

Pokojišče, Zavrh, VL48, 9. 6. 2005, A. Gogala leg.

Novo mesto, Trška gora, WL17, 19. 6. 1993, V. Furlan leg.

Ljubljana, Golovec: Orle, VL69, 21. 5. 1991, V. Furlan leg.

Prekmurje: Murski Petrovci, WM86, 31. 7. 1998, 1. 8. 1998, S. Breljih leg.

Ig, Kremenica, VL68, 8. 3. 1999, S. Breljih leg.

Ljubljana: Šiška, VM60, 27. 6. 1999, S. Breljih leg.

Polhograjsko hrib.: Grmada, VM40, 6. 5. 1984, V. Furlan leg.

Topol, Osredek, VM50, 3. 6. 1984, V. Furlan leg.

***Megalonotus dilatatus*** (Herrich-Schaeffer, 1840)

Montandon, 1886: Gorica; Gräffe, 1911: Klanec pri Kozini; Gogala & Gogala, 1986, 1989; A. Gogala *et al.*, 1990

Specimens examined:

Brkini: Artviže, VL25, 28. 7. 1984, A. & M. Gogala leg.

Bohinj: Ukanc, VM02, 24. 7. 1987 on *Genista*, 4. 10. 1987, A. & M. Gogala leg.

Istra: Strunjan, UL94, 17. 9. 1989, A. & M. Gogala leg.

Dragonja, UL93, 22. 7. 1997, A. & M. Gogala leg.

Kras: Trstelj, UL98, 25. 6. 2000, A. & M. Gogala leg.

Kraški rob: Zazid, Lipnik, VL13, 7. 7. 2001, A. Gogala leg.

***Megalonotus emarginatus*** (Rey, 1888)

A. Gogala, 1991; Péricart, 1998c: Istra

Specimens examined:

Lipica, VL15, 6. 5. 1984, A. & M. Gogala leg.

Kras: Komen, Kregolišče, VL07, 19. 4. 1992, A. Gogala leg.

Brje pri Komnu, VL07, 10. 10. 1999, A. & M. Gogala leg.

Sečovelje, Fontanigge, UL93, 6. 5. 2000, A. Gogala leg.

Istra: Popetre, VL03, 9. 7. 1997, S. Breljih leg.

Muljava, VL88, 3. 3. 1992, V. Furlan leg.

Novo mesto, Trška gora, WL17, 7. 5. 1992, V. Furlan leg.

Koper, Škocjanski zatok, VL04, 23. 5. 2000, S. Breljih leg.

Dragonja, UL93, 4. 5. 2000, S. Breljih leg.

Bela krajina: Stranska vas, WL15, 28. 4. 1983, V. Furlan leg.

***Megalonotus hirsutus*** Fieber, 1861

Horváth, 1887: Gorica; Gogala & Gogala, 1986, 1989; Protić, 1987: Podčetrtek, E. Jaeger leg.

Specimens examined:

Ljubljana, Medno, 25. 5. 1931, M. Hafner leg.

Log, Lukovica, VL59, 14. 5. 1983, 14. 7. 1989, A. & M. Gogala leg.

Ljubljansko barje: Notranje Gorice, VL59, 31. 5. 1987, A. & M. Gogala leg.

Čaven, VL08, 11. 6. 1988, A. & M. Gogala leg.

Ig, Kremenica, VL68, 5. 6. 2002, S. Breljih leg.

Bela krajina: Semič, Gornja Paka, WL15, 29. 4. 1983, V. Furlan leg.

Gornji Ig, VL68, 23. 5. 1987, V. Furlan leg.

***Megalonotus praetextatus*** (Herrich-Schaeffer, 1835)

A. Gogala, 1991

Specimens examined:

Kras: Brje pri Komnu, VL07, 9. 7. 1989, 1. 8. 2005, A. & M. Gogala leg.

Vipavska dolina: Ozeljan, Lijak, UL99, 8. 4. 1992, S. Breljih leg.

Sočerga, Veli Badin, VL13, 27. 6. 1995, 20. 5. 2001, A. & M. Gogala leg.

Istra: Zanigrad, VL14, 7. 7. 2003, S. Breljih leg.

Gorenje pri Divači, VL16, 26. 5. 2004, S. Breljih leg.

***Megalonotus sabulicola*** (Thomson, 1870)

Montandon, 1886: Gorica; A. Gogala, 1991; Gogala & Gogala, 1994

Specimens examined:

Črni kal, VL14, 30. 6. 1979, A. & M. Gogala leg.

Kras: Lipica, VL15, 6. 5. 1984, A. & M. Gogala leg.

Brje pri Komnu, VL07, 9. 8. 1995, M. Gogala leg., 30. 8. 1998, 26. 4. 2000, A. & M. Gogala leg.

Tublje pri Komnu, VL07, 26. 4. 1998, A. & M. Gogala leg.

Braniška dolina: Kodreti, Dolanci, VL17, 2. 5. 2000, A. & M. Gogala leg.

Dragonja, UL93, 4. 5. 2000, S. Breljih leg.

Nova Gorica, Panovec, UL98, 23. 4. 2000, B. Zadavec leg.

***Sphragisticus nebulosus*** (Fallén, 1807)

Gogala & Gogala, 1986

Specimen examined:

Prekmurje: Dobrovnik, XM06, 23. 7. 1983, A. & M. Gogala leg.

Myodochini

***Pachybrachius fracticollis*** (Schilling, 1829)

Gogala & Moder, 1960: Ljubljana; Gogala & Gogala, 1986, 1989

Specimens examined:

Laibach (= Ljubljana), 16. 2. 1930, 14. 4. 1940, Staudacher leg.

Pijava gorica, Rogovila, VL68, 24. 5. 1981, A. & M. Gogala leg.

Ljubljansko barje: Bevke, VL59, 17. 4. 1983, A. & M. Gogala leg.

Postojna, Landol, VL37, 21. 9. 1983, A. & M. Gogala leg.

Horjul, Lesno brdo, VL49, 8. 6. 1986, A. & M. Gogala leg.

Bloke: Volčje, Bloško jezero, VL67, 19. 4. 1987, 10. 9. 1988, A. & M. Gogala leg.

Cerkniško jezero: Dolenje Jezero, VL56, 24. 5. 1987, A. & M. Gogala leg.

Cerkniško jezero: Gorenje Jezero, VL56, 23. 8. 2002, A. Gogala leg.

Bizeljsko, Stara vas, WL59, 21. 4. 2000, A. Gogala leg.

Moravče, Prikrnica, ob Drtiščici, VM71, 19. 5. 1997, S. Brelih leg.

Cerkniško jezero: Zadnji kraj, VL56, 22. 5. 1991, S. Brelih leg.

Cerkniško jezero: Goričica, VL56, 10. 6. 1991, V. Furlan leg.

Novo mesto, Trška gora, WL17, 11. 6. 1992, V. Furlan leg.

Ljubljana: Dobrunje – Sv. Urh, VL69, 25. 6. 1997, V. Furlan leg.

Slovenske gorice: Savci, WM84, 23. 4. 1998, S. Brelih leg.

Prekmurje: Bukovnica, XM07, 2. 6. 1999, S. Brelih leg.

Ljubljana, Ljubljansko barje, VL69, 12. 5. 1979, 29. 4. 1980, 31. 5. 1980, 1. 6. 1980, V. Furlan leg.

#### ***Pachybrachius luridus*** Hahn, 1826

Gogala & Gogala, 1986, 1989

Specimens examined:

Ljubljana, Ljubljansko barje, VL69, 1. 5. 1980, 7. 5. 1981, 10. 5. 1985, V. Furlan leg.

#### ***Paraparomius leptopoides*** (Baerensprung, 1859)

Montandon, 1886: Gorica; Gogala & Gogala, 1989; Péricart, 1998c: Istra: Dragonja

Specimens examined:

Istra: Portorož, UL94, 15. 10. 1986, A. & M. Gogala leg.

Nova Gorica, Panovec, UL98, 15. 5. 2000, S. Brelih leg.

#### ***Paromius gracilis*** (Rambur, 1839)

Montandon, 1886: Gorica; Gogala & Gogala, 1986, 1989; A. Gogala *et al.*, 1990

Specimens examined:

Istra: Padna, UL93, 4. 11. 1983, 19. 8. 1996, 28. 10. 2000, A. & M. Gogala leg.

Portorož, UL94, 5. 11. 1986, M. Gogala leg., 1. 10. 1987, A. & M. Gogala leg.

Strunjan, UL94, 17. 2. 1988, A. & M. Gogala leg.

Dragonja, Stena, UL93, 30. 8. 1989, A. & M. Gogala leg.

Kras: Brje pri Komnu, VL07, 10. 10. 1999, A. & M. Gogala leg.

Komen, Vale, UL97, 21. 10. 2000, A. & M. Gogala leg.

Nova Gorica, Panovec, UL98, 15. 5. 2000, 6. 7. 2000, S. Brelih leg.

Strunjan, rt Ronek, UL94, 3. 9. 1998, 4. 9. 1998, 6. 9. 1998, V. Furlan leg.

#### Plinthisini

##### ***Plinthisus pusillus*** (Scholtz, 1847)

Horváth, 1887: Gorica

##### ***Plinthisus brevipennis*** (Latreille, 1807)

Horváth, 1887: Gorica; Gogala & Gogala, 1986

Specimens examined:

Laibach (= Ljubljana), 3. 6. 1944, Staudacher leg.

Ocizla, VL15, 8. 4. 1979, E. Pretner leg.

Brje pri Komnu, VL07, 7. 9. 1989, 19. 4. 1992, 10. 10. 1999, 30. 6. 2002, A. & M. Gogala leg., 12. 11. 2005, M. Gogala leg.

Kras: Veliki Dol, VL07, 22. 3. 1992, A. & M. Gogala leg.

Gorjansko, UL97, 27. 4. 1992, A. & M. Gogala leg.

Slavnik, VL14, 19. 6. 1995, M. Gogala leg.

Komen, Vale, UL97, 10. 10. 1999, A. & M. Gogala leg.

Istra: Dragonja, Stena, UL93, 6. 5. 2000, A. & M. Gogala leg.

Trstelj, UL98, 25. 6. 2000, A. & M. Gogala leg.

Kras: Škocjan, Naklo, right bank of the Reka river, VL25, 11. 10. 2001, A. Pirnat leg.

##### ***Plinthisus longicollis*** Fieber, 1861

*Plinthisus brevicollis* Ferrari, 1874

*Plinthisus hungaricus* Horváth, 1875

Montandon, 1886: Gorica; Horváth, 1887: Gorica; Gogala & Moder, 1960: Črni kal; Gogala & Gogala, 1989

Specimens examined:

Istra: Dragonja, Stena, UL93, 1. 10. 1987 under *Sedum acre*, A. & M. Gogala leg.

Sočerga, Gradec, VL13, 28. 10. 2000, A. Gogala leg.

#### Rhyparochromini

##### ***Aellopus atratus*** (Goeze, 1778)

Reuter, 1888: Gorica; Gogala & Moder, 1960: Gorica; Gogala & Gogala, 1986, 1994

Specimens examined:

Istra: Sočerga, Veli Badin, VL13, 9. 6. 1990, A. & M. Gogala leg.

##### ***Beosus maritimus*** (Scopoli, 1763)

*Beosus luscus* (Fabricius, 1794)

Montandon, 1886: Gorica; Gogala & Moder, 1960: Ljubljana, Črni kal, Piran; Gogala & Gogala, 1986, 1989, 1994; A. Gogala *et al.*, 1990

Specimens examined:

Ljubljana, Tacen, VM50, 2. 3. 1980, A. & M. Gogala leg.

Sečovelje, UL93, 20. 9. 1980, A. & M. Gogala leg.

Ljubljansko barje: Vrhnik, Log, VL59, 7. 3. 1981, A. & M. Gogala leg.

Bela krajina: Preloka, WL23, 13. 9. 1981, A. & M. Gogala leg.

Ljubljana: Savlje, VM60, 13. 3. 1983, 19. 4. 1984, 11. 4. 1988, A. & M. Gogala leg.  
 Istra: Boršt, VL03, 3. 5. 1986, A. & M. Gogala leg.  
 Vrhnika, Drenov grič, VL49, 18. 2. 1989, M. Gogala leg.  
 Izola, Šared, UL94, 11. 5. 1989, M. Gogala leg.  
 Kras: Brje pri Komnu, VL07, 7. 9. 1989, A. & M. Gogala leg.  
 Strunjan, UL94, 17. 9. 1989, A. & M. Gogala leg.  
 Kraški rob: Socerb, VL14, 1. 8. 1990, A. & M. Gogala leg.  
 Nova Gorica, Kromberk, UL98, 2. 10. 1990, M. Gogala leg.  
 Koper, Bertoki, Škocjanski zatok, VL04, 6. 5. 2000, A. Gogala leg.  
 Ljubljana: Žale, VM60, 17. 4. 2000, A. & M. Gogala leg.  
 Log, Lukovica, VL59, 8. 2. 2001, A. & M. Gogala leg.

***Beosus quadripunctatus*** (Müller, 1766)

Gogala & Moder, 1960: Šmartno ob Savi; Gogala & Gogala, 1986, 1989, 1994  
 Specimens examined:  
 Istra: Koštabona, VL03, 25. 6. 1981, M. Gogala leg.  
 Ankaran, VL04, 8. 6. 1983, A. & M. Gogala leg.  
 Kraški rob: Črni kal, VL14, 22. 10. 1983, M. Gogala leg.  
 Padna, UL93, 16. 6. 1984, A. & M. Gogala leg.  
 Portorož, Beli križ, UL84, 10. 10. 1984, M. Gogala leg.  
 Istra: Boršt, VL03, 3. 5. 1986, A. & M. Gogala leg.  
 Izola, Šared, UL94, 11. 5. 1989, M. Gogala leg.  
 Sočerga, Veli Badin, VL13, 1. 8. 1990, A. & M. Gogala leg.  
 Nova Gorica, Kromberk, UL98, 2. 10. 1990, M. Gogala leg.  
 Dragonja, UL93, 22. 7. 1997, A. & M. Gogala leg., 4. 5. 2000, S. Breljih leg.  
 Kras: Brje pri Komnu, VL07, 13. 2. 2000, A. & M. Gogala leg.  
 Koper, Škocjanski zatok, VL04, 30. 5. 2002, S. Breljih leg.  
 Strunjan, rt Ronek, UL94, 4. 9. 1998, V. Furlan leg.

***Graptopeltus lynceus*** (Fabricius, 1775)

Horváth, 1887: Gorica; Gogala & Moder, 1960: Ljubljana, Šmartno ob Savi; Gogala & Gogala, 1986, 1989  
 Specimens examined:  
 Laibach (= Ljubljana), 29. 9. 1928, 15. 10. 1936, Staudacher leg.  
 Radovljica, Brezje, VM43, 24. 4. 1979, A. & M. Gogala leg.  
 Ljubljana: Šentvid, VM50, 8. 2. 1970, B. Drovenik leg.  
 Ljubljana, Tacen, VM50, 2. 3. 1980, A. & M. Gogala leg.  
 Ljubljana: Savlje, VM60, 13. 3. 1983, 19. 4. 1984, A. & M. Gogala leg.  
 Ljubljansko barje: Log, Lukovica, VL59, 20. 3. 1983, 1. 4. 1988, A. & M. Gogala leg.

Goričko: Gornji Petrovci, WM98, 1. 5. 1983, A. & M. Gogala leg.  
 Polhograjsko hrib.: Črni vrh, VM40, 10. 8. 1983, A. & M. Gogala leg.  
 Dolina Raše: Griže, VL16, 21. 3. 1992, A. & M. Gogala leg.  
 Cerkniško jezero: Dolenje Jezero, VL56, 25. 4. 1992, A. & M. Gogala leg.  
 Ig, VL69, 10. 2. 1974, V. Furlan leg.  
 Zasavje: Kum, 1000 m, WM00, 30. 5. 1989, V. Furlan leg.

***Graptopeltus validus*** (Horváth, 1875)

*Graptopeltus consors* (Horváth, 1878)  
 Gogala & Gogala, 1989; A. Gogala, 1991  
 Specimen examined:  
 Novo mesto, Trška gora, WL17, 21. – 22. 5. 1983, V. Furlan leg.

***Panaorus adpersus*** (Mulsant & Rey, 1852)

Gogala & Moder, 1960: Ljubljana; Gogala & Gogala, 1986, 1989  
 Specimens examined:  
 Laibach (= Ljubljana), 15. 9. 1935, Staudacher leg.  
 Ljubljansko barje: Log, Lukovica, VL59, 12. 9. 1987, A. Gogala leg.  
 Suha krajina: Žvirče, VL87, 7. 5. 1983, V. Furlan leg.  
 Bela krajina: Preloka, WL23, 19. 4. 1989, V. Furlan leg.

***Peritrechus geniculatus*** (Hahn, 1832)

Gogala & Moder, 1960: Ljubljana, Ig; Gogala & Gogala, 1986, 1989; Protić, 1987: Podčetrtek, E. Jaeger leg.  
 Specimens examined:  
 Laibach (= Ljubljana), 27. 10. 1937, 4. 6. 1938, Staudacher leg.  
 Studenec – Ig, VL69, 25. 8. 1939, Staudacher leg.  
 Ljubljana, Tacen, VM50, 2. 3. 1980, A. & M. Gogala leg.  
 Ljubljansko barje: Plešivica, VL59, 11. 3. 1983, A. & M. Gogala leg.  
 Log, Lukovica, VL59, 18. 9. 1983 under *Thymus*, 8. 2. 2001, A. & M. Gogala leg.  
 Ljubljana: Savlje, VM60, 15. 4. 1987, A. & M. Gogala leg.  
 Bloke: Volčje, Bloško jezero, VL67, 19. 4. 1987, A. & M. Gogala leg.  
 Prekmurje: Petišovci, XM15, 13. 6. 1987, A. & M. Gogala leg.  
 Sp. Brnik, VM61, 7. 9. 1988, A. & M. Gogala leg.  
 Slavnik, VL14, 23. 6. 1991, V. Furlan leg.  
 Loški potok, VL66, 8. 6. 1997, V. Furlan leg.  
 Ig, Kurešček, VL68, 5. 6. 1983, 11. 5. 1990, V. Furlan leg.  
 Ljubljana, VM60, 6. 6. 1986, V. Furlan leg.  
 Polhov Gradec, VM40, 6. 5. 1984, V. Furlan leg.

Cerkniško jezero: Dol. Jezero, Goričica, VL56, 27. 6. 1984, V. Furlan leg.

Senožeče, Gabrče, VL26, 26. 5. 1987, V. Furlan leg.

Trnovski gozd: Lokve, VL09, 27. 6. 1998, V. Furlan leg.

***Peritrechus gracilicornis*** Puton, 1877

Gogala & Moder, 1960: Ljubljana; Gogala & Gogala, 1986, 1989, 1994; Péricart, 1998c: Sežana, Orlek

Specimens examined:

Laibach (= Ljubljana), 8. 9. 1937, 27. 10. 1937, Staudacher leg.

Koper, Škocjanski zatok, VL04, 1. 7. 1979, A. & M. Gogala leg., 23. 5. 2000, 30. 5. 2002, S. Breljih leg.

Koper, Sermin, VL04, 16. 6. 1984, A. & M. Gogala leg.

Črni kal, VL14, 28. 6. 1980, A. & M. Gogala leg.

Ljubljansko barje: Log, Lukovica, VL59, 27. 3. 1983, A. & M. Gogala leg.

Kras: Lipica, VL15, 6. 5. 1984, A. & M. Gogala leg., 30. 5. 1982, V. Furlan leg.

Istra: Koštabona, VL03, 7. 6. 1987, A. & M. Gogala leg.

Brje pri Komnu, VL07, 5. 5. 1989, 16. 8. 2006, A. & M. Gogala leg.

Brestovica pri Komnu, UL97, 2. 5. 1990, A. & M. Gogala leg.

Nova Gorica, Kromberk, UL98, 2. 10. 1990, M. Gogala leg.

Dolina Raše: Griže, VL16, 21. 3. 1992, A. & M. Gogala leg.

Dolina Branice: Dolanci, VL17, 13. 2. 2000, A. & M. Gogala leg.

Padna, UL93, 28. 10. 2000, A. & M. Gogala leg.

Kozina, VL15, 22. 6. 1991, V. Furlan leg.

Komen, Branik, VL07, 27. 5. 1998, S. Breljih leg.

Nova Gorica, Panovec, UL98, 15. 5. 2000, 13. 9. 2000, 10. 5. 2001, S. Breljih leg.

Obrov, Golac, VL24, 8. 6. 2000, S. Breljih leg.

Bela krajina: Preloka, WL23, 27. 4. 1983, V. Furlan leg.

Bela krajina: Gradac, WL15, 28. 4. 1983, V. Furlan leg.

Ljubljana, Golovec: Orle, VL69, 10. 4. 1989, V. Furlan leg.

Šmarješke toplice, WL18, 1. 8. 1998, V. Furlan leg.

Sočerga, Mlini, Veli Badin, VL13, 16. 5. 1990, V. Furlan leg.

***Peritrechus lundii*** (Gmelin, 1790)

Gogala & Moder, 1960: Ljubljana, Podutik, Šmartno ob Savi; Gogala & Gogala, 1986, 1989

Specimens examined:

Laibach (= Ljubljana), Stussiner leg, 15. 10. 1936, Staudacher leg.

Laibach (= Ljubljana), Golovec, VL69, Stussiner leg.

Ljubljana, Podutik, VM50, 25. 3. 1933, Staudacher leg.

Bohinj: Ribčev laz, VM12, 20. 7. 1932, M. Hafner leg.

Ljubljana: Savlje, VM60, 19. 4. 1984, A. & M. Gogala leg.

Ljubljana, Golovec: Orle, VL69, 21. 4. 1985, V. Furlan leg.

***Peritrechus nubilus*** (Fallén, 1807)

Montandon, 1886: Gorica; Gogala & Moder, 1960: Dobrova

***Raglius alboacuminatus*** (Goeze, 1778)

Gogala & Moder, 1960: Šmartno ob Savi, Bohinj, Črni kal; Gogala & Gogala, 1986, 1989, 1994; Protič, 1987: Podčetrtek, E. Jaeger leg.

Specimens examined:

Vrhnik, Log, VL59, 7. 3. 1981, A. & M. Gogala leg.

Log, Lukovica, VL59, 20. 3. 1983, A. & M. Gogala leg.

Bevke, VL59, 17. 4. 1983, A. & M. Gogala leg.

Ljubljana: Savlje, VM60, 21. 4. 1984, 11. 4. 1988, A. & M. Gogala leg.

Lipica, VL15, 6. 5. 1984, A. & M. Gogala leg.

Ljubljansko barje: Dragomer, VL59, 1. 1. 1984, A. & M. Gogala leg.

Črni kal, VL14, 7. 6. 1987, A. & M. Gogala leg.

Bela krajina: Drašiči, Babna gora, WL25, 13. 8. 1988, M. Štangelj leg.

Vrhnik, Drenov grič, VL49, 18. 2. 1989, M. Gogala leg.

Štorje, VL16, 26. 3. 1989, A. & M. Gogala leg.

Istra: Izola, Šared, UL94, 11. 5. 1989, M. Gogala leg.

Komen, VL07, 5. 8. 1989, A. & M. Gogala leg.

Sočerga, Veli Badin, VL13, 3. 10. 1990, A. & M. Gogala leg.

Kras: Gorjansko, UL97, 17. 9. 2000, A. & M. Gogala leg.

Kraški rob: Zazid, Lipnik, VL13, 7. 7. 2001, A. Gogala leg.

Brje pri Komnu, VL07, 24. 9. 2006, A. & M. Gogala leg.

Hrpelje, Prešnica, VL14, 10. 5. 1999, S. Breljih leg.

Ankaran, Valdoltra, VL04, 23. 4. 2002, S. Breljih leg.

Ljubljana, Golovec: Orle, VL69, 23. 4. 1983, 15. 4. 1984, 13. 4. 1985, 21. 5. 1991, V. Furlan leg.

Mali Kum, 813 m, WM00, 6. 5. 1988, V. Furlan leg.

Ljubljana: Polje, Slape, VM60, 7. 5. 1988, 11. 4. 1987, 20. 3. 1991, V. Furlan leg.

Gornji Ig, VL68, 14. 5. 1991, V. Furlan leg.

***Raglius confusus*** (Reuter, 1886)

Gogala & Gogala, 1986, 1994; A. Gogala *et al.*, 1990

Specimens examined:

Portorož, UL94, 7. 1. 1979, A. & M. Gogala leg.

Bela krajina: Vinica, Zilje, WL23, 13. 9. 1981, A. & M. Gogala leg.

Istra: Padna, UL93, 16. 6. 1984, 1. 2. 1997, A. & M. Gogala leg.

Portorož, Beli križ, UL84, 10. 10. 1984, M. Gogala leg.

Izola, Šared, UL94, 11. 5. 1989, M. Gogala leg.

Strunjan, UL94, 17. 9. 1989, A. & M. Gogala leg.

Strunjan, Karbonar, UL94, 17. 5. 2003, A. & M. Gogala leg.

Sočerga, Veli Badin, VL13, 3. 10. 1990, A. & M. Gogala leg., 24. 7. 1990, V. Furlan leg.

Koper, Škocjanski zatok, VL04, 23. 5. 2000, S. Brelih leg.

Istra: Zanigrad, VL14, 7. 7. 2003, S. Brelih leg.

***Rhyparochromus phoeniceus*** (Rossi, 1794)

Montandon, 1886: Gorica; Gogala & Moder, 1960: Ljubljana, Dobrova, Šmartno ob Savi, Tribuče, Bohinj, Svinjak, Črni kal; Gogala & Gogala, 1986, 1989, 1994

Specimens examined:

Wochein (= Bohinj), VM12, 29. 6. 1930, Staudacher leg.

Bohinj: Ribčev laz, VM12, 25. 5. 1934, M. Hafner leg.

Slavnik, VL14, 2. 7. 1982, A. & M. Gogala leg., 24. – 25. 5. 1975, 26. 3. – 17. 4. 1977, V. Furlan leg.

Medvode, Babni dol, VM50, 22. 6. 1983, A. & M. Gogala leg.

Čaven, VL08, 11. 6. 1988, 22. 8. 1992, A. & M. Gogala leg.

Kras: Trstelj, UL98, 19. 8. 1990, A. & M. Gogala leg.

Vremščica, VL26, 19. 3. – 2. 4. 1977, 16. 4. – 1. 5. 1977, 18. 4. 1987, 29. 4. 1987, V. Furlan leg.

***Rhyparochromus pini*** (Linnaeus, 1758)

*Cimex collinus* Scopoli, 1763

Scopoli, 1763: Carniolia media (= Notranjska); Gräffe, 1911: Tolmin; Gogala & Moder, 1960; Gogala & Gogala, 1986, 1989

Specimens examined:

Laibach (= Ljubljana), 3. 11. 1935, Staudacher leg.

Medvode, Piričice, VM51, 13. 2. 1977, A. & M. Gogala leg.

Ljubljana, Tacen, VM50, 22. 10. 1976, A. & M. Gogala leg.

Moravče, Limbarska gora, VM81, 10. 2. 1980, A. & M. Gogala leg.

Ljubljana: Šiška, VM50, 16. 2. 1980, A. & M. Gogala leg.

Celje, Griže, WM12, 20. 8. 1969, I. Sivec leg.

Polhov Gradec, VM40, 15. 11. 1981, A. & M. Gogala leg.

Ljubljansko barje: Bevke, VL59, 27. 3. 1982, A. & M. Gogala leg.

Log, Lukovica, VL59, 25. 7. 1982, A. & M. Gogala leg.

Vrhnika, Log, VL59, 5. 2. 1983, A. & M. Gogala leg.

Ljubljana: Savlje, VM60, 13. 3. 1983, A. & M. Gogala leg.

Velike Bloke, 2 km E, VL67, 24. 8. 1985, A. & M. Gogala leg.

Bloke: Volčje, Bloško jezero, VL67, 19. 4. 1987, A. & M. Gogala leg.

Rakek, Unec, VL47, 14. 2. 1988, A. & M. Gogala leg.

Čaven, VL08, 11. 6. 1988, A. & M. Gogala leg.

Zg. Radovna, VM14, 28. 8. 1988, A. & M. Gogala leg.

Vremščica, VL26, 9. 5. 1992, A. & M. Gogala leg.

Osredek pri Dobrovi, VM50, 7. 2. 1998, A. & M. Gogala leg.

Polhograjsko hrib.: Črni vrh, VM40, 25. 8. 2005 on *Calluna vulgaris*, A. Gogala leg.

Bistrica ob Sotli, WM50, 18. 5. 2000, S. Brelih leg.

Banjaloka, Stružnica, VL83, 18. 6. 2002, S. Brelih leg.

Slavnik, VL14, 26. 3. – 17. 4. 1977, V. Furlan leg.

Vremščica, VL26, 19. 3. – 2. 4. 1977, V. Furlan leg.

Rakov Škocjan, VL47, 5. 3. 1977, V. Furlan leg.

Logatec, VL48, 17. 2. 1974, V. Furlan leg.

Muljava, VL88, 24. 8. 1982, 13. 3. 1983, 11. 5. 1985, V. Furlan leg.

Bela krajina: Vinica, WL13, 29. 4. 1983, V. Furlan leg.

Bela krajina: Semič, WL15, 30. 4. 1983, V. Furlan leg.

Bela krajina: Stranska vas, WL15, 28. 4. 1983, V. Furlan leg.

Ljubljana, Golovec: Orle, VL69, 23. 4. 1983, 4. 5. 1984, 26. 3. 1985, 27. 3. 1989, 10. 4. 1989, 13. 3. 1991, V. Furlan leg.

Šmihel, Mozirska planina, VM93, 7. 1983, B. Drovenik leg.

Gornji Ig, VL68, 23. 5. 1987, V. Furlan leg.

Zasavje: Kum, WM00, 9. 7. 1987, B. Drovenik leg.

Savinjske Alpe: Smrekovec, VM94, 26. 6. 1987, B. Drovenik leg.

Gorjanci: Sv. Miklavž, WL26, 29. 8. 1990, V. Furlan leg.

Mozirje, Šmihel, VM93, 14. 8. 1998, V. Furlan leg.

Suha krajina: Ambrus, VL87, 7. 5. 1983, V. Furlan leg.

***Rhyparochromus sanguineus*** (Douglas & Scott, 1868)

Specimens examined:

Črni kal, VL14, 1. 7. 1979, A. & M. Gogala leg.

Kras: Trstelj, UL98, 13. 8. 1989, A. & M. Gogala leg.

Brje pri Komnu, VL07, 1. 5. 1990, A. & M. Gogala leg.

Črni kal, Osp, VL14, 8. 4. 1979, V. Furlan leg.

Ljubljana, Golovec: Orle, VL69, 27. 3. 1989, V. Furlan leg.

Sočerga, Mlini, Veli Badin, VL13, 16. 5. 1990, V. Furlan leg.

Note: In my opinion, *Rhyparochromus sanguineus* (Douglas & Scott, 1868) is most probably a synonym for *R. phoeniceus*. All characters used by Rieger (1993) to distinguish between the two are very variable in specimens of the same population and in all characters intermediate states are observed.

***Rhyparochromus vulgaris*** (Schilling, 1829)

Reuter, 1888: Gorica; Gogala & Moder, 1960: Ljubljana; Gogala & Gogala, 1986, 1989; Protič, 1987: Podčetrtek, E. Jaeger leg.

Specimens examined:

Laibach (= Ljubljana), 2. 11. 1931, Staudacher leg.

Gabrovka, VL99, 1. 12. 1980, A. & M. Gogala leg.

Ljubljansko barje: Log, Lukovica, VL59, 4. 9. 1982, 4. 4. 1983, A. & M. Gogala leg.

Krka, VL88, 12. 8. 1984, A. & M. Gogala leg.

Pomurje: Veržej, WM86, 13. 6. 1987, A. & M. Gogala leg.

Šmarje pri Jelšah, WM42, 17. 8. 1988, A. & M. Gogala leg.

Kras: Štorje, VL16, 26. 3. 1989, A. & M. Gogala leg.

Brje pri Komnu, VL07, 16. 9. 1989, A. & M. Gogala leg.

Nova Gorica, Kromberk, UL98, 2. 10. 1990, M. Gogala leg.

Novo mesto, Trška gora, WL17, 6. 6. 1987, 7. 5. 1992, V. Furlan leg.

Ljubljana, Golovec: Orle, VL69, 21. 4. 1985, V. Furlan leg.

Ljubljana: Polje, Slape, VM60, 4. 4. 1987, 7. 5. 1988, 20. 3. 1991, V. Furlan leg.

Polhov Gradec, VM40, 17. 4. 1983, V. Furlan leg.

Bela krajina: Podzemelj, WL25, 28. 4. 1983, V. Furlan leg.

Bela krajina: Stranska vas, WL15, 28. 4. 1983, V. Furlan leg.

***Xanthochilus quadratus*** (Fabricius, 1798)

*Rhyparochromus immaculatus* (Royer, 1919)

Montandon, 1886: Gorica; Gogala & Moder, 1960: Ljubljana; Gogala & Gogala, 1986, 1989, 1994

Specimens examined:

Laibach (= Ljubljana), 8. 9. 1937, Staudacher leg.

Črni kal, VL14, 28. 6. 1980, 8. 6. 1983, A. & M. Gogala leg.

Kras: Štorje, VL16, 22. 7. 1980, A. & M. Gogala leg.

Senožec, VL26, 28. 6. 1982, M. Gogala leg.

Lipica, VL15, 6. 5. 1984, A. & M. Gogala leg., 30. 5. 1982, 25. 5. 1985, V. Furlan leg.

Brkini: Barka, VL25, 28. 7. 1984, A. & M. Gogala leg.

Ljubljansko barje: Podpeč, Jezero, VL59, 4. 4. 1987, A. & M. Gogala leg.

Istra: Izola, Šared, UL94, 11. 5. 1989, M. Gogala leg.

Brje pri Komnu, VL07, 12. 6. 1989, M. Gogala leg., 21. 7. 1990, A. & M. Gogala leg.

Trstelj, UL98, 19. 8. 1990, A. & M. Gogala leg.

Kraški rob: Bezovica, VL14, 3. 10. 1990, A. & M. Gogala leg.

Dolina Raše: Griže, VL16, 21. 3. 1992, A. & M. Gogala leg.

Vremščica, VL26, 4. 7. 1992, A. & M. Gogala leg.

Log, Lukovica, VL59, 17. 4. 1995, 8. 2. 2001, A. & M. Gogala leg.

Nanos: Šembijska bajta, VL27, 10. 8. 1996, A. & M. Gogala leg.

Komen, Vale, UL97, 21. 10. 2000, A. & M. Gogala leg.

Obrov, Golac, VL24, 8. 6. 2000, S. Brelj leg.

Kozina, VL15, 22. 6. 1991, V. Furlan leg.

***Xanthochilus saturnius*** (Rossi, 1790)

A. Gogala, 1991

Specimens examined:

Šmartno na Pohorju, WM44, 1989, Macarol leg.

Istra: Strunjan, Belvedere, UL94, 22. 7. 2000, A. Gogala leg.

Strunjan, rt Ronek, UL94, 6. 9. 1998, V. Furlan leg.

Stygnocorini

***Acompus rufipes*** (Wolff, 1804)

Gogala & Moder, 1960: Ljubljana, Kot, Goričane; Gogala & Gogala, 1986, 1989; Protič, 1987: Podčetrtek, E. Jaeger leg.; Péricart, 1998b: Postojna

Specimens examined:

Laibach (= Ljubljana), 31. 5. 1937, Staudacher leg.

Ljubljana: Vič, VM50, 19. 4. 1936, Staudacher leg.

Medvode, Goričane, VM51, 23. 6. 1938, Staudacher leg.

Kottal (= dolina Kot), VM14, 8. 6. 1935, Staudacher leg.

Dobrova, VM50, 27. 5. 1979, A. & M. Gogala leg.

Ljubljansko barje: Bevke, VL59, 14. 6. 1980, 26. 8. 1980, A. & M. Gogala leg.

Pijava gorica, Rogovila, VL68, 24. 5. 1981, A. & M. Gogala leg.

Cerkniško jezero: Cerknica, Dolenje Jezero, VL56, 29. 6. 1983, A. & M. Gogala leg.

Julijske Alpe: Komna, VM02, 7. 7. 1983, A. & M. Gogala leg.

Log, Lukovica, VL59, 16. 8. 1983, A. & M. Gogala leg.

Polhograjsko hrib.: Črni vrh, Pasja ravan, VM40, 4. 6. 1985, A. & M. Gogala leg.

Velike Bloke, 2 km E, VL67, 24. 8. 1985, A. & M. Gogala leg.

Rakitna, VL58, 22. 6. 1986, A. & M. Gogala leg.

Čaven, VL08, 11. 6. 1988, A. & M. Gogala leg.

Logarska dolina, VM74, 25. 6. 1988, A. & M. Gogala leg.

Vinje pri Moravčah, VM71, 23. 5. 1997, A. Gogala leg.

Breginj, Logje, 630 m, UM72, 12. 6. 1997, S. Brelj leg.

Julijske Alpe: Vas na skali, VM03, 11. 6. 1997, S. Brelj leg.

Ljubljana, Lavrica, VL69, 8. 5. 1991, 20. 5. 1991, V. Furlan leg.

Zaplana, Cesarski vrh, VL49, 27. 5. 1991, V. Furlan leg.

Mrzlica, 1100 m, WM01, 28. 5. 1991, V. Furlan leg.

Podsreda, Trebča Gorca, WM40, 9. 7. 1998, S. Brelj leg.

Radovna, VM24, 14. 5. 1983, V. Furlan leg.

Ig, Kurešček, VL68, 5. 6. 1983, V. Furlan leg.

Ljubljana, Barje, VL69, 1. 5. 1985, V. Furlan leg.

Ljubljana, Golovec: Orle, VL69, 2. 6. 1984, V. Furlan leg.

***Hyalochilus dolosus*** Horváth, 1897

A. Gogala, 1991; Gogala & Gogala, 1994

Specimens examined:

Istra: Sočerga, Veli Badin, VL13, 1. 8. 1990, A. & M. Gogala leg.



Podgorski kras: Kozina, Prešnica, VL14, 22. 6. 1991, V. Furlan leg.

***Lasiosomus enervis*** (Herrich-Schaeffer, 1835)

Gogala & Gogala, 1989; Péricart, 1998b: Carniola

Specimens examined:

Podkum, Medvedov graben, WM00, 10. 5. 1989, 25. 5. 1989, V. Furlan leg.

Čaven: mountain chalet, 1240 m, VL18, 27. 5. 1999, S. Brelih leg.

Polhograjsko hrib.: Topol, Osredek, VM50, 3. 6. 1984, V. Furlan leg.

***Stygnocoris cimbricus*** (Gredler, 1870)

? Gogala & Moder, 1960: Šentvid nad Ljubljano (as *S. pygmaeus*); Gogala & Gogala, 1986, 1989 (as *S. pygmaeus*)

Specimens examined:

Grosuplje, Polica, VL79, 27. 9. 1980, A. & M. Gogala leg.

Dobrova, VM50, 26. 9. 1981 on *Calluna*, A. & M. Gogala leg.

Radlje ob Dravi, WM16, 22. 8. 1984 on *Calluna*, A. & M. Gogala leg.

Sp. Brnik, VM61, 7. 9. 1988, A. & M. Gogala leg.

Polhograjsko hrib.: Črni vrh, VM40, 25. 8. 2005 on *Calluna vulgaris*, A. Gogala leg.

Kranj, Brdo, VM52, 31. 8. 2006 on *Calluna vulgaris*, A. Gogala leg. (Fig. 2)

Note: All checked specimens labelled as *S. pygmaeus* proved to be *S. cimbricus*, which confirms the conclusions made by Labina (2003). The true *S. pygmaeus* was synonymized by her with *S. sabulosus*.

***Stygnocoris fuliginus*** (Geoffroy, 1785)

Specimens examined:

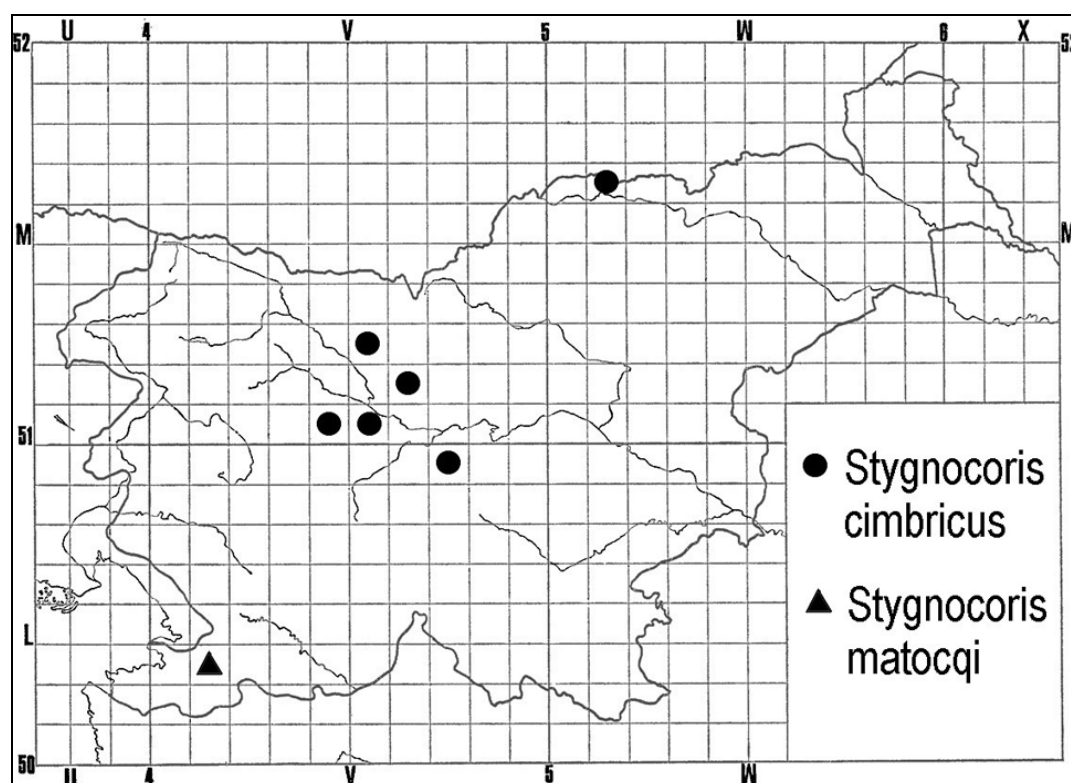
Ljubljansko barje: Ig, VL69, 4. 7. 1998, V. Furlan leg.

Ljubljana, Golovec: Orle, VL69, 21. 4. 1985, V. Furlan leg.

***Stygnocoris matocqi*** Péricart, 1993

Specimen examined:

Kraški rob: Črni kal, VL14, 22. 10. 1983, M. Gogala leg. (Fig. 2)



**Fig. 2: The distribution of *Stygnocoris cimbricus* and *Stygnocoris matocqi* in Slovenia.**

**Sl. 2: Razširjenost vrst *Stygnocoris cimbricus* in *Stygnocoris matocqi* v Sloveniji.**

***Stygnocoris rusticus*** (Fallén, 1807)

Gogala & Moder, 1960: Ljubljana, Dobrova; Gogala & Gogala, 1986, 1989

Specimens examined:

Bohinj: Ukanc, VM02, 10. 9. 1978, A. & M. Gogala leg.

Ljubljana: Šiška, VM50, 3. 9. 1980, A. & M. Gogala leg.

Istra: Sečovlje, UL93, 20. 9. 1980, A. & M. Gogala leg.

Ljubljansko barje: Log, Lukovica, VL59, 21. 9. 1980, A. & M. Gogala leg.

Grosuplje, Polica, VL79, 24. 8. 1982, A. & M. Gogala leg.

Polhograjsko hrib.: Črni vrh, VM40, 10. 8. 1983, A. & M. Gogala leg.

Radlje ob Dravi, WM16, 22. 8. 1984, A. & M. Gogala leg.

Šmarje pri Jelšah, WM42, 17. 8. 1988, A. & M. Gogala leg.

Kras: Brje pri Komnu, VL07, 24. 6. 2000, 23. 7. 2000, A. & M. Gogala leg.

Novo mesto, Otočec, WL17, 19. 8. 1996, V. Furlan leg.

Muljava, VL88, 24. 8. 1982, V. Furlan leg.

Ljubljana, Golovec, VL69, 6. 8. 1982, V. Furlan leg.

Zasavje: Polšnik, VM90, 9. 8. 1990, V. Furlan leg.

***Stygnocoris sabulosus*** (Schilling, 1829)

*Stygnus pedestris* (Fallén, 1807)

*Stygnocoris pygmaeus* (R.F. Sahlberg, 1848)

Montandon, 1886: Gorica; Gogala & Moder, 1960: Ljubljana, Rožnik, Bohinj, Črni vrh – Novak, Golica; Gogala & Gogala, 1986, 1989, 1994

Specimens examined:

Bohinj: Ukanc, VM02, 15. 7. 1979, 23. 8. 1980, A. & M. Gogala leg.

Kokra, VM63, 14. 8. 1983, A. & M. Gogala leg.

Jezerško, VM64, 14. 8. 1983, A. & M. Gogala leg.

Črni kal, VL14, 22. 10. 1983, M. Gogala leg.

Istra: Padna, UL93, 4. 11. 1983, A. & M. Gogala leg.

Radlje ob Dravi, WM16, 22. 8. 1984, A. & M. Gogala leg.

Velike Bloke, 2 km E, VL67, 24. 8. 1985, A. & M. Gogala leg.

Bloke: Volčje, Bloško jezero, VL67, 10. 9. 1988, A. & M. Gogala leg.

Šmarje pri Jelšah, WM42, 17. 8. 1988, A. & M. Gogala leg.

Brje pri Komnu, VL07, 15. 8. 1990, 10. 10. 1999, 18. 6. 2000, A. & M. Gogala leg.

Sočerga, Veli Badin, VL13, 3. 10. 1990, A. & M. Gogala leg.

Kras: Komen, Vale, UL97, 10. 10. 1999, A. & M. Gogala leg.

Polhograjsko hrib.: Črni vrh, VM40, 25. 8. 2005 on *Calluna vulgaris*, A. Gogala leg.

Kranj, Brdo, VM52, 31. 8. 2006 on *Calluna vulgaris*, A. Gogala leg.

## PIESMATIDAE

***Parapiesma quadratum*** (Fieber, 1844)

Gogala & Gogala, 1986

Specimens examined:

Istra: Strunjan, UL94, 22. 9. 1982, A. & M. Gogala leg.

Sečovlje, Fontanigge, UL93, 6. 5. 2000, A. Gogala leg.

***Piesma capitatum*** (Wolff, 1804)

Gogala & Gogala, 1989

Specimens examined:

Istra: Boršt, VL03, 3. 5. 1986, A. & M. Gogala leg.

Portorož, UL94, 15. 10. 1986, A. & M. Gogala leg.

Kras: Brje pri Komnu, VL07, 10. 10. 1999, A. & M. Gogala leg.

***Piesma maculatum*** (Laporte, 1833)

Gogala & Moder, 1960: Ljubljana; Gogala & Gogala, 1986, 1989, 1994

Specimens examined:

Laibach (= Ljubljana), 20. 10. 1928, 20. 9. 1937, 22. 9. 1940, Staudacher leg.

Prekmurje: Lendava, XM15, 6. 7. 1980, A. & M. Gogala leg.

Ljubljansko barje: Log, Lukovica, VL59, 14. 9. 1982, 27. 3. 1983, 17. 4. 1995, 10. 2. 2000, A. & M. Gogala leg.

Moravci, WM97, 30. 4. 1983, A. & M. Gogala leg.

Kras: Lipica, VL15, 6. 5. 1984, A. & M. Gogala leg.

Istra: Boršt, VL03, 3. 5. 1986, A. & M. Gogala leg.

Portorož, UL94, 15. 10. 1986, A. & M. Gogala leg.

Sečovlje, Fontanigge, UL93, 30. 8. 1989, A. & M. Gogala leg., 20. 6. 2001, A. Gogala leg.

Dragonja, Stena, UL93, 9. 6. 1990, A. & M. Gogala leg.

Sočerga, Veli Badin, VL13, 3. 10. 1990, A. & M. Gogala leg.

Dobrovnik, Bukovniško jezero, XM07, 23. 5. 1992, A. & M. Gogala leg.

Koper, Bertoki, Škocjanski zatok, VL04, 14. 5. 2000, 11. 8. 2000, A. Gogala leg.

Škofljica, Grmez, VL69, 27. 2. 2000 in a *Talpa europaea* nest, T. Trilar leg.

Brje pri Komnu, VL07, 21. 10. 2000, A. & M. Gogala leg.

Petišovci, XM15, 10. 4. 1997, S. Brelj leg.

Istra: Kozloviči, VL03, 9. 7. 1997, S. Brelj leg.

Nova Gorica, Panovec, UL98, 15. 5. 2000, S. Brelj leg.

Kranj, Brdo, VM52, 31. 8. 2006 on *Calluna vulgaris*, A. Gogala leg.

Gorjanci: Jugorje, WL16, 27. 4. 1983, V. Furlan leg.

Mali Kum, 813 m, WM00, 6. 5. 1988, V. Furlan leg.

Ig, Iška vas, VL68, 3. 5. 1987, V. Furlan leg.

Ljubljana, Golovec: Orle, VL69, 13. 5. 1991, 21. 5. 1991, V. Furlan leg.

Ljubljana, Barje, VL69, 26. 2. 1992, V. Furlan leg.

Ljubljansko barje: Lavrica, VL69, 15. 4. 1991, 23. 4. 1991, 29. 4. 1991, V. Furlan leg.

Kočevje, Slovenska vas, r. Rinža, VL85, 26. 5. 1992, V. Furlan leg.  
Ig, Barje, VL69, 4. 7. 1998, V. Furlan leg.

## BERYTIDAE

***Neides tipularius*** (Linnaeus, 1758)

*Neides favosus* Fieber, 1859

Gogala & Moder, 1960: Dol pri Ljubljani, Dobrova, Moravče – Sv. Trojica, Tacen, Novo mesto, Golica, Črnomelj – Tribuče; Gogala & Gogala, 1986

Specimens examined:

Ljubljana, Tacen, VM50, 23. 7. 1931, Staudacher leg.  
Stadtberg-Rudolfswert (= Novo mesto), WL17, 2. 10. 1932, Staudacher leg.

***Berytinus clavipes*** (Fabricius, 1775)

Montandon, 1886: Gorica; Gogala & Gogala, 1986, 1989, 1994

Specimens examined:

Zagorje ob Savi, WM01, 14. 7. 1935, Staudacher leg.  
Ljubljansko barje: Ig, VL69, 9. 6. 1940, Staudacher leg.  
Bärenheim (= Medvedjek, Goteniška gora), VL75, 29. 6. 1936, Staudacher leg.  
Istra: Sečovlje, UL93, 20. 9. 1980, 5. 8. 1981, A. & M. Gogala leg.  
Slavnik, VL14, 31. 5. 1981, 10. 5. 2000, A. & M. Gogala leg.  
Bela krajina: Vinica, Zilje, WL23, 13. 9. 1981, A. & M. Gogala leg.  
Medvode, Sora, Draga, VM51, 22. 7. 1982 on *Ononis*, A. & M. Gogala leg.  
Jezerško, VM64, 14. 8. 1983, A. & M. Gogala leg.  
Postojna, Zagon, VL37, 21. 9. 1983, A. & M. Gogala leg.  
Pokojišče, VL48, 19. 8. 1984 on *Ononis*, A. & M. Gogala leg.  
Kras: Brje pri Komnu, VL07, 2. 5. 1989, 14. 12. 1997, M. Gogala leg., 16. 7. 1989, A. & M. Gogala leg.  
Bloke: Volčje, VL67, 19. 8. 2005 on *Ononis*, A. Gogala leg.  
Istra: Hrvoji, VL03, 21. 7. 1997, S. Brelih leg.  
Ljubljana, Golovec, VL69, 18. 6. 1982, V. Furlan leg.  
Ljubljana, Golovec: Orle, VL69, 21. 4. 1985, 4. 5. 1985, 10. 4. 1989, 21. 5. 1991, V. Furlan leg.  
Topol, Ravnikar, VM50, 9. 6. 1991, V. Furlan leg.  
Topol, Osredek, VM50, 12. 5. 1985, V. Furlan leg.  
Čaven: pl. koč, VL18, 27. 5. 1999, S. Brelih leg.  
Nova Gorica, Panovec, UL98, 15. 5. 2000, S. Brelih leg.  
Muljava, VL88, 27. 5. 1982, V. Furlan leg.  
Krma, VM14, 14. 5. 1983, V. Furlan leg.  
Radovna, VM24, 14. 5. 1983, V. Furlan leg.  
Novo mesto, Trška gora, WL17, 21.-22. 5. 1983, 6. 6. 1987, V. Furlan leg.  
Bela krajina: Semič, Gornja Paka, WL15, 29. 4. 1983, V. Furlan leg.

Semič, WL15, 30. 4. 1983, V. Furlan leg.  
Vinica, WL13, 29. 4. 1983, V. Furlan leg.  
Podzemelj, WL25, 28. 4. 1983, V. Furlan leg.  
Bela krajina: Stranska vas, WL15, 28. 4. 1983, V. Furlan leg.  
Gorjanci: sedlo, 635 m, WL16, 27. 4. 1983, V. Furlan leg.  
Polhograjsko hrib.: Grmada, 800 m, VM40, 19. 3. 1983, 6. 5. 1984, V. Furlan leg.  
Polhov Gradec, VM40, 6. 5. 1984, V. Furlan leg.  
Gorjanci: Jugorje, WL16, 27. 4. 1983, V. Furlan leg.  
Ratitovec, Prtovč, VM22, 10. 6. 1984, V. Furlan leg.  
Sočerga, Mlini, Veli Badin, VL13, 16. 5. 1990, V. Furlan leg.  
Ig, Iška vas, VL68, 3. 5. 1987, V. Furlan leg.  
Mali Kum, 813 m, WM00, 6. 5. 1988, V. Furlan leg.  
Podkum, Medvedov graben, WM00, 10. 5. 1989, V. Furlan leg.  
Radeče, Jagnjenica, WM00, 24. 5. 1990, V. Furlan leg.

***Berytinus hirticornis*** (Brullé, 1836)

A. Gogala *et al.*, 1990; A. Gogala, 1991; Gogala & Gogala, 1994

Specimens examined:

Kras: Brje pri Komnu, VL07, 7. 9. 1989, 29. 7. 1990, 10. 10. 1999, A. & M. Gogala leg.  
Istra: Dragonja, Stena, UL93, 17. 9. 1989, A. & M. Gogala leg.  
Sočerga, Veli Badin, VL13, 1. 8. 1990, A. & M. Gogala leg.  
Podgorje, VL14, 24. 8. 1991, A. & M. Gogala leg.  
Padna, UL93, 1. 2. 1997, 28. 10. 2000, A. & M. Gogala leg.  
Sečovlje, Fontanigge, UL93, 6. 5. 2000, A. Gogala leg.

***Berytinus minor*** (Herrich-Schaeffer, 1835)

Montandon, 1886: Gorica; Gogala & Moder, 1960: Brežice, Grosuplje; Gogala & Gogala, 1986, 1989

Specimens examined:

Grosslupp (= Grosuplje), VL79, 23. 9. 1933, Staudacher leg.  
Ljubljansko barje: Plešivica, VL59, 23. 4. 1978, A. & M. Gogala leg.  
Tržič, Visočje, VM43, 1. 5. 1978, A. & M. Gogala leg.  
Škofja Loka, VM41, 13. 5. 1979, A. & M. Gogala leg.  
Janče, VM70, 7. 6. 1981, A. & M. Gogala leg.  
Istra: Koper, Škocjanski zatok, VL04, 18. 5. 1980, A. & M. Gogala leg.  
Ig, Kremenica, VL68, 15. 4. 1981, S. Brelih leg.  
Vrhnik, Log, VL59, 7. 3. 1981, A. & M. Gogala leg.  
Zg. Radovna, VM14, 28. 8. 1988, A. & M. Gogala leg.  
Kras: Brje pri Komnu, VL07, 10. 10. 1999, A. & M. Gogala leg.  
Dolina Branice: Dolanci, VL17, 13. 2. 2000, A. & M. Gogala leg.  
Ljubljana, Lavrica, VL69, 29. 4. 1991, V. Furlan leg.

Ljubljana, Golovec: Orle, VL69, 15. 5. 1983, 20. 5. 1984, 21. 4. 1985, 4. 5. 1985, 10. 4. 1989, 21. 5. 1991, V. Furlan leg.

Ljubljana, Črnuče, Jarški prod, VM60, 22. 5. 1991, V. Furlan leg.

Želimplje, VL68, 25. 4. 2003, S. Breljih leg.

Ratitovec, 1100 m, VM22, 6. 6. 1982, V. Furlan leg.

Muljava, VL88, 27. 5. 1982, 11. 5. 1985, V. Furlan leg.

Mali Kum, 813 m, WM00, 6. 5. 1988, V. Furlan leg.

Radovna, VM24, 14. 5. 1983, V. Furlan leg.

Krma, VM14, 14. 5. 1983, V. Furlan leg.

Polhov Gradec, VM40, 6. 5. 1984, V. Furlan leg.

Topol, Osredek, VM50, 12. 5. 1985, V. Furlan leg.

Bela krajina: Stranska vas, WL15, 28. 4. 1983, V. Furlan leg.

Loški potok, Retje, VL66, 14. 5. 1990, V. Furlan leg.

***Berytinus crassipes*** (Herrich-Schaeffer, 1835)

Gogala & Moder, 1960: Zagorje ob Savi; Gogala & Gogala, 1986, 1989

Specimens examined:

Gorjanci: sedlo, 635 m, WL16, 27. 4. 1983, V. Furlan leg.

Ratitovec, 1100 m, VM22, 6. 6. 1982, V. Furlan leg.

***Berytinus geniculatus*** (Horváth, 1885)

Gräffe, 1911: Tolmin

Specimen examined:

Kras: Komen, Vale, UL97, 9. 4. 2000, A. & M. Gogala leg.

***Berytinus montivagus*** (Meyer-Dür, 1841)

Gräffe, 1911: Tolmin; Gogala & Moder, 1960: Ljubljana, Žiri; Gogala & Gogala, 1989, 1994

Specimens examined:

Laibach (= Ljubljana), 1. 11. 1942, Staudacher leg.

Žiri, VM30, 15. 5. 1934, Staudacher leg.

Ljubljana: Savlje, VM60, 15. 4. 1987, A. & M. Gogala leg.

Polhograjsko hrib.: Topol, Osredek, VM50, 12. 5. 1985, V. Furlan leg.

Ljubljansko barje: Vrhnik, Drenov grič, VL49, 18. 2. 1989, M. Gogala leg.

Brje pri Komnu, VL07, 9. 7. 1989, 10. 10. 1999, 13. 2. 2000, 23. 7. 2000, 21. 10. 2000, A. & M. Gogala leg.

Ptuj, Pobrežje, WM63, 17. 5. 1990, S. Breljih leg.

Istra: Sočerga, Veli Badin, VL13, 3. 10. 1990, A. & M. Gogala leg.

Ljubljana, Beričevo, VM70, 9. 11. 1996, A. & M. Gogala leg.

Kras: Gorjansko, UL97, 1. 5. 2000, A. & M. Gogala leg.

Ljubljana, Golovec: Orle, VL69, 20. 5. 1984, 21. 5. 1991, V. Furlan leg.

Ljubljana, Črnuče, Jarški prod, VM60, 22. 5. 1991, V. Furlan leg.

Topol, Sv. Katarina, VM50, 15. 6. 1997, V. Furlan leg.

Topol, Osredek, VM50, 12. 5. 1985, V. Furlan leg.

Topol, Belo, VM40, 5. 5. 1990, V. Furlan leg.

Bela krajina: Podzemelj, WL25, 28. 4. 1983, V. Furlan leg.

Povir, VL16, 16. 5. 1984, V. Furlan leg.

Mali Kum, 813 m, WM00, 6. 5. 1988, V. Furlan leg.

Borovak pri Podkumu, WM00, 30. 4. 1990, V. Furlan leg.

***Berytinus signoreti*** (Fieber, 1859)

Horváth, 1887: Gorica; Gogala & Moder, 1960: Šmartno ob Savi, Moravče – Sv. Trojica; Péricart, 1984: Škofja Loka; Gogala & Gogala, 1986, 1989, 1994

Specimens examined:

Podgorski kras: Petrinje, VL14, 20. 9. 1980, A. & M. Gogala leg.

Šmarje pri Jelšah, WM42, 17. 8. 1988, A. & M. Gogala leg.

Košuta: Pl. Šija, 1530 – 1800 m, VM44, 20. 8. 1991, A. & M. Gogala leg.

Bloke: Godičevo, VL67, 2. 7. 2000, A. Gogala leg.

Kras: Povir, VL16, 16. 5. 1984, V. Furlan leg.

Sočerga, Mlini, Veli Badin, VL13, 16. 5. 1990, V. Furlan leg.

***Berytinus striola*** (Ferrari, 1874) (Fig. 3)

Péricart, 2001b

Specimens examined:

Istra: Dragonja, Stena, UL93, 6. 5. 2000, A. & M. Gogala leg.

Kras: Brje pri Komnu, VL07, 27. 5. 2000, A. & M. Gogala leg., 19. 11. 2005, M. Gogala leg.

***Gampsocoris culicinus*** Seidenstücker, 1948

Gogala & Gogala, 1986, 1994; A. Gogala, 1992; Protić, 2001: Gorica, N. Kormilev leg.

Specimens examined:

Pokojišče, VL48, 7. 9. 1981, A. & M. Gogala leg.

Kum, WM00, 26. 7. 1996, A. & M. Gogala leg.

Krško, Anovec, WL49, 1. 8. 1996, A. & M. Gogala leg.

Hrastnik, WM01, 5. 7. 1997, A. Kapla leg.

Kras: Trstelj, UL98, 25. 6. 2000, A. & M. Gogala leg.

Sočerga, Mlini, Veli Badin, VL13, 16. 5. 1990, V. Furlan leg.

***Gampsocoris punctipes*** (Germar, 1822)

Gogala & Moder, 1960: Brežice

***Metatropis rufescens*** (Herrich-Schaeffer, 1835)

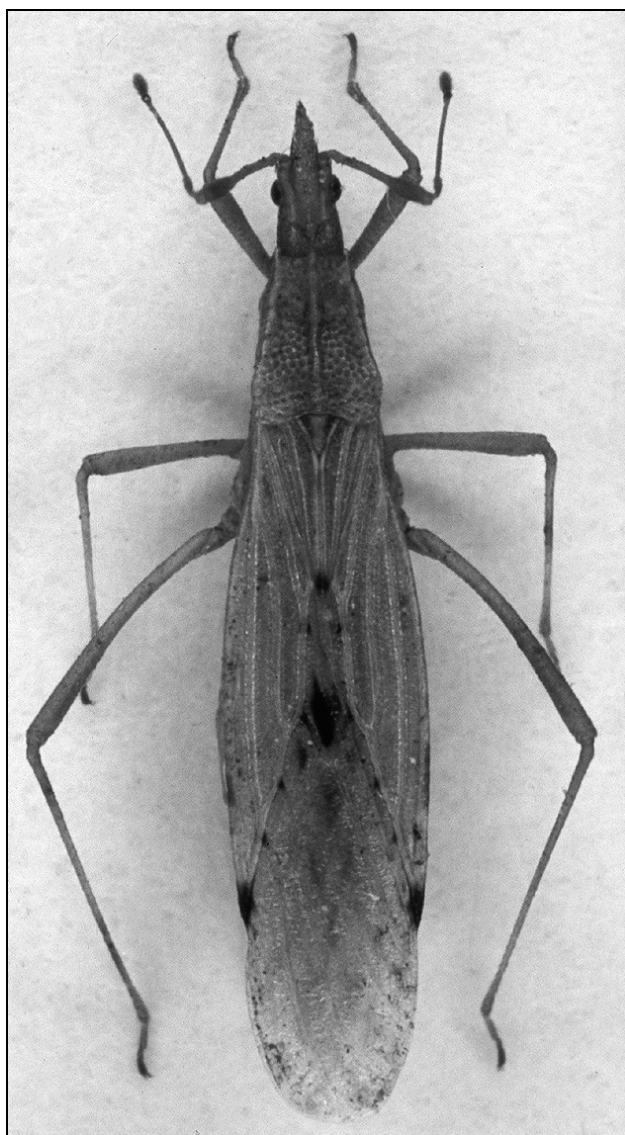
Montandon, 1886: Gorica; Gogala & Moder, 1960: Ljubljana, Šklendrovec; Gogala & Gogala, 1986, 1989

Specimens examined:

Laibach (= Ljubljana), 21. 6. 1944, Staudacher leg.

Šklendrovec, WM00, 18. 9. 1932, Staudacher leg.

Ljubljana: gostilna Pri Čadu, VM60, 29. 10. 1982 on *Rubus*, A. & M. Gogala leg.



**Fig. 3:** *Berytinus striola* (Ferrari) from Dragonja.  
**Sl. 3:** *Berytinus striola* (Ferrari) iz Dragonje.

Makole, Domišaki, WM52, 8. 9. 1983  
 Mozirje, Nazarje, VM93, 13. 9. 1987, D. Devetak leg.  
 Šmarje pri Jelšah, WM42, 17. 8. 1988, A. & M. Gogala leg.

#### PYRRHOCORIDAE

***Pyrrhocoris apterus*** (Linnaeus, 1758)  
 Scopoli, 1763: Carniola; Montandon, 1886: Gorica; Gogala & Moder, 1960; Gogala & Gogala, 1986, 1989, 1994  
 Specimens examined:  
 Laibach (= Ljubljana), 15. 6. 1944, Staudacher leg.  
 Medvode, Piričice, VM51, 13. 2. 1977, A. & M. Gogala leg.

Ljubljana: Savlje, VM60, 5. 3. 1977, A. & M. Gogala leg.  
 Ljubljana: Šiška, VM50, 16. 2. 1980, A. & M. Gogala leg.  
 Kamnik pod Krimom, Ponikve, VL58, 20. 6. 1982, A. & M. Gogala leg.  
 Bovec, UM83, 17. 7. 1982, A. & M. Gogala leg.  
 Strunjan, UL94, 22. 9. 1982, A. & M. Gogala leg.  
 Portorož, Lucija, UL94, 2. 7. 1983, A. & M. Gogala leg.  
 Črni kal, VL14, 22. 10. 1983, M. Gogala leg.  
 Log, Lukovica, VL59, 30. 3. 1987, A. & M. Gogala leg.  
 Štorje, VL16, 26. 3. 1989, A. & M. Gogala leg.  
 Kras: Vojščica, UL97, 6. 5. 1989, A. & M. Gogala leg.  
 Izola, Šared, UL94, 11. 5. 1989, M. Gogala leg.  
 Brje pri Komnu, VL07, 16. 7. 1989, A. & M. Gogala leg.  
 Istra: Izvir Rižane, VL14, 18. 2. 1990, A. & M. Gogala leg.  
 Nova Gorica, Kromberk, UL98, 2. 10. 1990, M. Gogala leg.  
 Koper, Bertoki, Škocjanski zatok, VL04, 23. 3. 2000, A. Gogala leg.  
 Komen, Branik, VL07, 27. 5. 1998, S. Brelih leg.  
 Nanos: Šembijska bajta, 800 m, VL27, 14. 7. 1999, S. Brelih leg.  
 Muljava, VL88, 26. 1. 1974, V. Furlan leg.  
 Turjak, VL78, 3. 2. 1974, V. Furlan leg.  
 Maribor: Piramida, WM55, 3. 9. 1977, V. Furlan leg.  
 Ljubljana, Golovec, VL69, 21. 6. 1975, V. Furlan leg.  
 Lipica, VL15, 9. 4. 1978, M. Zdešar leg.  
 Komen, Mali dol, VL07, 5. 1981, B. Drovenik leg.  
 Tolmin, Podljubin, VM01, 6. 1982, B. Drovenik leg.  
 Polhograjsko hrib.: Grmada, 800 m, VM40, 19. 3. 1983, V. Furlan leg.  
 Bela krajina: Podzemelj, WL25, 28. 4. 1983, V. Furlan leg.  
 Novo mesto, Trška gora, WL17, 21.–22. 5. 1983, V. Furlan leg.  
 Podgorje, VL14, 28. 5. 1983, V. Furlan leg.  
 Rovišče pod Zasavsko Sv. Goro, VM90, 28. 4. 1984, V. Furlan leg.  
 Povir, VL16, 16. 5. 1984, V. Furlan leg.  
 Topol, Osredek, VM50, 30. 3. 1985, V. Furlan leg.

***Pyrrhocoris marginatus*** (Kolenati, 1845)  
 Montandon, 1886: Gorica; Gogala & Moder, 1960: Dobrova; A. Gogala, 1996  
 Specimen examined:  
 Prekmurje: Gančani, WM96, 12. 6. 1993, S. Gomboc leg.

#### Species omitted from the list

***Aradus annulicornis*** Fabricius, 1803  
 Gogala & Moder, 1960: Ljubljana. The record refers to *Aradus corticalis*.

***Nysius thymi*** (Wolff, 1804)

Gogala & Gogala, 1986, 1989, 1994. Misidentification, records refer to *N. graminicola*.

***Kleidocerys ericae*** (Horváth, 1908)

*Ischnorhynchus geminatus* Fieber, 1861

Horváth, 1887: Gorica, on *Populus*: dubious record – probably confused with *K. resedae*. The foodplant mentioned actually proves such a conclusion. *K. ericae* lives only in *Erica* and *Calluna* (Péricart, 1998a).

Protić, 1987: Podčetrtek, E. Jaeger leg.: misidentification, the re-examined specimen proved to be *K. resedae* (L. Protić, pers. comm.).

***Geocoris lineola*** (Rambur, 1839)

Gogala & Moder, 1960: Lendava; Gogala & Gogala, 1986. Misidentification, the record refers to *G. ater*.

***Megalonotus colon*** Puton, 1874

Protić, 1987: Podčetrtek, E. Jaeger leg. Misidentification. Ljiljana Protić re-examined the specimen in the Kormilev collection and it turned out to be a *M. hirsutus* specimen with only three antennal segments. This was the cause of misidentification by N. Kormilev (pers. comm.).

***Plinthisus convexus*** Fieber, 1864

A. Gogala, 1991. Misidentification, records refer to *P. brevipennis*.

***Raglius pineti*** (Herrich-Schaeffer, 1835)

? Montandon, 1886: Gorica. Dubious record – probably confused with *R. confusus*.

***Raglius tristis*** (Fieber, 1861)

Péricart, 1998c: Plössl. Attributed to Slovenia purely by mistake. Ernst Heiss (pers. comm.) checked the data written on the label of the specimen in his collection: Yugoslavia, Istria, Rovinj, 20 VI 76 Plössl leg. Rovinj is in Croatia to which the record refers.

***Parapiesma kochiae*** (Becker, 1867)

? Heiss & Péricart, 2001: Slovenia. The published source of this record has not been found. Ernst Heiss checked his collection (pers. comm.), but did not find the material from Slovenia. A record for Slovakia was probably mistakenly attributed to Slovenia.

## DISCUSSION

A total of 154 species have been reported for Slovenia, i.e. 14 species of the family Aradidae, 123 of Lygaeidae, 3 Piesmatidae, 12 Berytidae and 2 Pyrrhocoridae. Six species or subspecies have been reported for Slovenia for the very first time: *Aradus pallescens frigidus* Kiritshenko, 1913, *Ischnocoris hemipterus* (Schilling, 1829), *Stygnocoris cimbricus* (Gredler, 1870), *Stygnocoris fuliginus* (Geoffroy, 1785), *Stygnocoris matocqi* Péricart, 1993 and *Rhyparochromus sanguineus* (Douglas & Scott, 1868). The last one, however, is in my opinion only a synonym for *Rh. phoeniceus*. 9 species, previously reported for Slovenia, have been omitted from the list due to misidentifications or misinterpreted localities. Some other species, reported only once in the literature, also need confirmation. One such species is *Gampsocoris punctipes*. All *Gampsocoris* specimens from Slovenia, available to me for examination, are *G. culicinus*. Changes in the fauna composition, however, are evident. One species, *Neides tipularius*, was quite common before 1960 according to Gogala & Moder (1960). It has not been found after that year and is presumably extinct or very rare. The cause of its decline is unknown. Warmer climate of the last years probably enabled spread of some species, such as *Berytinus striola*. The spread across Europe of *Arocatus longiceps* and *Oxycarenus lavaterae* is well known. It was detected also in Slovenia, where these species have spread from coastal to the central region in the last few years. Species bound to endangered habitats, however, are endangered themselves. Some of them live only in a few salty marshes along the coast, which are endangered due to ever increasing human pressures. *Lamprodema maura*, for example, was found at the beach near Ankaran, where the new port facilities are to be constructed. And even in the Sečovlje salina, protected as a nature park, mowing of the reeds tightens the habitat for *Dimorphopterus blissoides*. The absence of some species from Slovenia is notable. Such species, present in the neighbouring countries but not detected in Slovenia, are *Lygaeus simulans* Deckert, 1985, *Nysius thymi* (Wolff, 1804) and *Nysius ericae* (Schilling, 1829). They are expected to be found in less investigated areas.

## ACKNOWLEDGEMENTS

I would like to thank Dr. Ljiljana Protić (Belgrade) and Dr. Ernst Heiss (Innsbruck) for information on some dubious records, as well as to Prof. Izyaslav M. Kerzhner for comments on the manuscript.

## HETEROPTERA SLOVENIJE, IV: PENTATOMOMORPHA I

Andrej GOGALA

Prirodoslovni muzej Slovenije, SI-1001 Ljubljana, Prešernova 20, p.p. 290

E-mail: agogala@pms-lj.si

## POVZETEK

*Naštete so vrste naddružin Aradoidea, Lygaeoidea in Pyrrhocoroidea, ki živijo v Sloveniji. Navedeni so podatki o pregledanih primerkih. Šest vrst ali podvrst je prvič zabeleženih v slovenski favni: Aradus pallescens frigidus Kiritshenko, 1913, Ischnocoris hemipterus (Schilling, 1829), Stygnocoris cimbricus (Gredler, 1870), Stygnocoris fuliginosus (Geoffroy, 1785), Stygnocoris matocqi Péricart, 1993 in Rhyparochromus sanguineus (Douglas & Scott, 1868). Zadnja je sicer po avtorjevem mnenju le sinonim vrste Rh. phoeniceus. 9 vrst je umaknjenih s seznama zaradi napačnih določitev ali napačno razumljenih lokalitet v predhodnih objavah.*

**Ključne besede:** Heteroptera, Pentatomomorpha, Slovenija, favna

## REFERENCES

- Aukema, B. & Ch. Rieger (2001):** Catalogue of the Heteroptera of the Palaearctic Region. Vol. 4. Pentatomomorpha I. The Netherlands Entomological Society, Amsterdam.
- Eberstaller, J. (1864):** Beitrag zur Rhynchoten-Fauna Steiermarks. Mittheilungen des naturwissenschaftlichen Vereines für Steiermark, 2, 109–119.
- Fieber, F. X. (1837):** Beiträge zur Kenntniss der Schnabelkerfen (Fortsetzung). IV. Familie Lygaeoidea. Weitenwebers Beiträge zur Gesammten Natur- und Heilwissenschaft 1, 337–355.
- Fieber, F. X. (1851):** Rhynchographien. Abhandlungen der Böhmisches Gesellschaft der Wissenschaften, (5) 7(1852), 425–488.
- Gogala, A. (1991):** New records for the Heteroptera fauna of Slovenia (Yugoslavia). Biol. vestn., 39, 149–156.
- Gogala, A. (1992):** Rdeči seznam ogroženih stenic (Heteroptera) v Sloveniji. Varstvo narave, 17, 117–121.
- Gogala, A. (1996):** New records for the Heteropteran fauna of Slovenia II. Acta Entomol. Slov., 4, 31–36.
- Gogala, A. & M. Gogala (1986):** Seznam vrst stenic, ugotovljenih v Sloveniji (Insecta: Heteroptera). Biol. vestn., 4, 21–52.
- Gogala, A. & M. Gogala (1988):** Množično pojavljanje redke vrste stenic v Novi Gorici. Proteus, 51, 73–74.
- Gogala, A. & M. Gogala (1989):** True bugs of Slovenia (Insecta: Heteroptera). Biol. vestn., 37, 11–44.
- Gogala, A. & M. Gogala (1994):** Stenice (Heteroptera) Kraškega roba. Annales, Ser. Hist. Nat., 4, 37–42.
- Gogala, M. & A. Moder (1960):** Prispevek k poznavanju favne stenic Slovenije (Hemiptera – Heteroptera). Biol. vestn., 7, 85–99.
- Gogala, A., M. Gogala & H. Günther (1990):** New records of *Gardena insignis* Horváth, 1887 (Emesinae, Reduviidae) in Istria (Yugoslavia). Scopolia, Suppl. 1, 65–68.
- Gräffe, E. (1911):** Beiträge zur Fauna der Hemipteren des Küstenlandes. Boll. Soc. Adriat. Sci. Nat. Trieste, 15, 291–309.
- Heiss, E. (2001):** Superfamily Aradoidea Brullé, 1836. In: Aukema, B. & C. Rieger (eds.): Catalogue of the Heteroptera of the Palaearctic Region. Vol. 4. Pentatomomorpha I. The Netherlands Entomological Society, Amsterdam, p. 3–34.
- Heiss, E. (2006):** New records of Aradidae from the Balkan countries (Heteroptera, Aradidae). Acta Entomol. Serb., 11, 1–10.
- Heiss, E. & J. Péricart (2001):** Family Piesmatidae Amyot & Serville, 1843. In: Aukema, B. & C. Rieger (eds.): Catalogue of the Heteroptera of the Palaearctic Region. Vol. 4. Pentatomomorpha I. The Netherlands Entomological Society, Amsterdam, p. 221–226.
- Henry, Th. J. (1997):** Phylogenetic analysis of family groups within the infraorder Pentatomomorpha (Hemiptera: Heteroptera), with emphasis on the Lygaeoidea. Ann. Entomol. Soc. Am., 90, 275–301.
- Horváth, G. (1887):** Hémiptères-Hétéroptères des environs de Gorice (Illyrie). Rev. Entomologie, 6, 68–74.
- Kment, P., J. Bryja & Z. Jindra (2005):** New records of true bugs (Heteroptera) of the Balkan peninsula. Acta Entomol. Slov., 13, 9–20.

- Labina, E. S. (2003):** Species of the genus *Stygnocoris* from Russia and adjacent countries (Heteroptera: Lygaeidae). *Zoosystematica Rossica*, 12(1), 109–115.
- Montandon, A. (1886):** Hémiptères-Hétéroptères des environs de Gorice (Illyrie) et description d'une espèce nouvelle. *Rev. Entomologie*, 5, 105–111.
- Péricart, J. (1984):** Hémiptères Berytidae Euro-Méditerranéens. *Faune de France*, 70, Paris.
- Péricart, J. (1998a):** Hémiptères Lygaeidae Euro-Méditerranéens. Vol. 1. *Faune de France*, 84A, 1–48.
- Péricart, J. (1998b):** Hémiptères Lygaeidae Euro-Méditerranéens. Vol. 2. *Faune de France*, 84B, 1–453.
- Péricart, J. (1998c):** Hémiptères Lygaeidae Euro-Méditerranéens. Vol. 3. *Faune de France*, 84C, 1–487.
- Péricart, J. (2001a):** Family Lygaeidae Schilling, 1829 – Seed-bugs. In: Aukema, B. & C. Rieger (eds.): *Catalogue of the Heteroptera of the Palaearctic Region*. Vol. 4. Pentatomomorpha I. The Netherlands Entomological Society, Amsterdam, p. 35–220.
- Péricart, J. (2001b):** Family Berytidae Fieber, 1851 – Stilt-bugs. In: Aukema, B. & C. Rieger (eds.): *Catalogue of the Heteroptera of the Palaearctic Region*. Vol. 4. Pentatomomorpha I. The Netherlands Entomological Society, Amsterdam, p. 230–247.
- Protić, Lj. (1987):** Hemiptera – Heteroptera collection of Nikolas A. Kormilev in Natural History Museum in Belgrade. *Natural History Museum Belgrade, Special issue*, Vol. 35.
- Protić, Lj. (2001):** Catalogue of the Heteroptera fauna of Yugoslav countries, part two. *Natural History Museum Belgrade, Special issue*, Vol. 39.
- Reuter, O. M. (1888):** Hémiptères-Hétéroptères des environs de Gorice (Illyrie). *Rev. Entomologie*, 7, 57–61.
- Rieger, C. (1993):** *Rhyparochromus sanguineus* Douglas & Scott, eine verkannte Lygaeiden-Art (Heteroptera). *Entomol. Z.*, 103, 153–168.
- Scopoli, J. A. (1763):** *Entomologia carniolica exhibens insecta Carnioliae indigena et distributa in ordines, genera, species, varietates*. *Methodo Linnaeana*. Trattner, Vindobonae.